



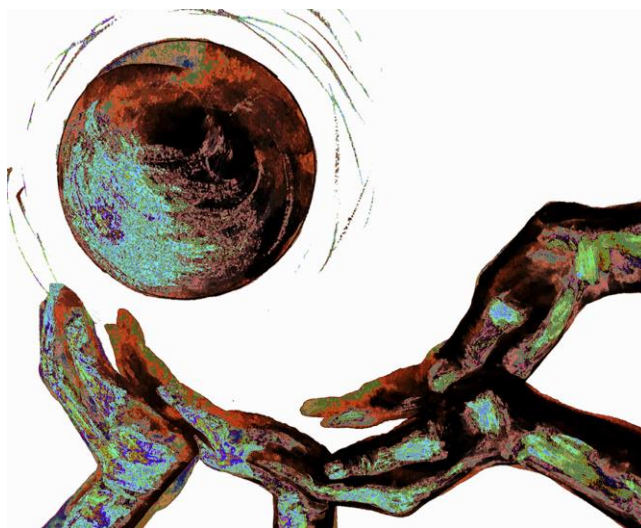
Marina Magerøy, Arne Ranneberg Nilsen, Anne Kristin Peersen,
Geir Morten Holtan

Stiftelsen Miljøfyrtårn
Eco-Lighthouse foundation

Resultatundersøkelsen 2013

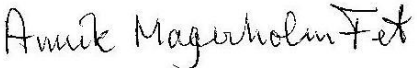
25. February, 2015

Annik Magerholm Fet



NTNU Sustainability
- knowledge for change



Title: Resultatundersøkelsen 2013	Report no.: NTNU-SUST/SR-2015-02
Project: Strategic Thematic Area Sustainability Norwegian University of Science and Technology (NTNU)	Date: 25. February 2015
	Number of pages: 59 Number of appendices:
Authors: Magerøy, M., Nilsen, A.R., Peersen, A.K., Holtan, G. M.	<u>Signature:</u>
Annik Magerholm Fet	<u>Signature:</u> 
Summary: <p>Stiftelsen Miljøfyrtårn (Eco-Lighthouse foundation) is a voluntary environmental certification scheme for Norwegian small and medium sized companies, events and public administration.</p> <p>The analysis in the survey is based on data from 3 706 organizations, with the main objective being to compare the performance between the organizations and to look at the development of the achievements over time.</p> <p>In a high-cost country like Norway, environmental certifications and credentials are an important part of sustainable business models, where profitability and sustainability together are key drivers for business strategies in the emerging green market. This report is released as a part of the strategic research area NTNU Sustainability, where a pilotproject on sustainable business models is one of the research focus areas.</p> <p>The long-term goal of the pilot is the founding of a national center for sustainable business models, where the overarching goal is to inspire Norwegian companies to make changes in the industry and lead the way with examples and knowledge generation through the collaboration of research environments and the industry.</p> <p>The report is verified and published through the strategic research area Sustainability, by Head of Research Professor Annik Magerholm Fet at the Norwegian University of Science and Technology (NTNU).</p>	
Key words: Eco-lighthouse, Miljøfyrtårn, environmental management system, environmental management, environmental reporting, miljøtiltak, miljøprestasjon	
Distribution/access: Open	

Abstract

Stiftelsen Miljøfyrtårn (Eco-Lighthouse foundation) is a voluntary environmental certification scheme for Norwegian small and medium sized companies, events and public administration. At the end of 2013 there were in total 4 527 certified businesses. Through the certification process, the businesses have to meet a number of demands within the areas sick leave, energy use, waste and recycling, environmentally conscious purchasing and transportation.

The analysis in the survey is based on data from 3 706 organizations which is reported through a web-based environmental reporting system. The main objective of the survey is to compare the performance between the organizations and to look at the development of the achievements over time. In addition a chapter is written on benchmarking, comparing the performances within the five largest industries.

Forord

Resultatundersøkelsen 2013 bygger i stor grad på undersøkelsene fra tidligere år. Nytt i år er et eget kapittel som omhandler klimaregnskapet til virksomheter sertifisert som Miljøfyrtårn. Årets undersøkelse er skrevet i samarbeid mellom Marina Magerøy og administrasjonen i Stiftelsen Miljøfyrtårn; Arne Ranneberg Nilsen, Anne Kristin Peersen og Geir Morten Holtan.

Vinteren 2014 gjennomgikk Miljøfyrtårnportalen og rapporteringmalen en omfattende oppgradering. Dette har ført til en del uforutsette utfordringer i arbeidet med tallmaterialet fra innrapporteringene, og arbeidet har dermed vært mer omfattende og tidkrevende enn tidligere. En takk rettes til Maria Tvedt, som sommeren 2014 startet arbeidet med undersøkelsen, men som på grunn av de store endringene i databasen ikke fikk gjennomført det planlagte arbeidet i sommerferien.

En ekstra stor takk rettes til Vidar Jortveit, hos Stiftelsen Miljøfyrtårn, som har gjennomført oppdatering av rapporter i dataverktøyet Crystal Reports, og bidratt med teknisk støtte gjennom hele arbeidet.

Videre takkes professor Annik Magerholm Fet ved institutt for industriell økonomi og teknologiledelse ved NTNU for en kritisk gjennomgang av rapporten.

25.november 2014

Marina Magerøy Arne Ranneberg Nilsen Anne Kristin Peersen Geir Morten Holtan

Definisjoner

Generelle definisjoner

Bransjegruppe

Er definert med utgangspunkt i Standard for Næringsgruppering 2007, SN 2007. De undernevnte bransjekravene er delt inn i ni grupper; Industri, Bygge- og anleggsvirksomhet, Varehandel og reparasjon av motorvogn, Helse- og sosialtjenester, Undervisning, Overnattings- og serveringssteder, Kontorvirksomhet, Tjenesteyting og Annet.

Bransjekrav

Er utviklet av Stiftelsen Miljøfyrtårn og angir de kravene en virksomhet må oppfylle for å sertifiseres. Per 20.09.2013 er det utviklet 75 bransjekrav. En bedrift tilhører en bransje om den er sertifisert etter det aktuelle bransjekravet.

Likt utvalg

De samme antall virksomheter som har levert miljørapport over flere år.

Definisjon av bransjegrupper

Industri

Omfatter fysisk eller kjemisk omdanning av materialer, stoffer eller deler til nye produkter.

Bygge- og anleggsvirksomhet

Omfatter generell bygge- og anleggsvirksomhet og bygge- og anleggsvirksomhet som krever spesialisering i tillegg til reparasjon og vedlikehold av bygninger og anlegg.

Varehandel og reparasjon av motorvogner

Omfatter agentur-, engros- og detaljhandel med alle typer varer og tjenester i forbindelse med salg av nye og gamle varer uten at selger har bearbeidet eller omdannet varen. Inkluderer i tillegg reparasjon av motorvogner.

Helse- og sosialtjenester

Omfatter en lang rekke aktiviteter fra helsetjenester utøvet av utdannede leger på sykehus og andre institusjoner med opphold som innebærer et visst omfang av pleie til sosialinstitusjoner uten pleie, inkludert barnehager og fritidsklubber.

Undervisning

Omfatter undervisning på alle nivå og innenfor alle fag.

Overnattings- og serveringsvirksomhet

Omfatter tilbud om korttidsovernatting til gjester og turister samt servering av måltider og drikkevarer.

Kontorvirksomhet

Omfatter alle typer kontorvirksomhet inkludert bank.

Tjenesteyting

Omfatter virksomheter innenfor 'Faglig, vitenskapelig og teknisk tjenesteyting', 'Forretningsmessig tjenesteyting' og 'Annen tjenesteyting'.

Annet

Omfatter virksomheter innenfor 'Kulturell virksomhet, underholdning og fritidsaktiviteter', 'Transport og lagring', 'Omsetning og drift av fast eiendom' og 'Offentlig administrasjon og forsvar' i tillegg til Grønne arrangementer, Skogplanteskole og virksomheter som kun er sertifisert etter Krav til alle bransjer.

Definisjoner sykefravær

Gjennomsnittlig sykefravær

Defineres som gjennomsnittet av et utvalg virksomheters sykefraværsprosent.

Sykefravær

Består av tapte dagsverk som følge av korttids- og langtidssykemelding i tillegg til egenmeldt sykefravær. Sykefravær gjelder kun egen sykdom, og inkluderer ikke fravær grunnet barns sykdom. Aktiv sykemelding defineres som sykefravær.

Sykefraværsprosent

Defineres som andel tapte dagsverk av totalt antall avtalte dagsverk for en virksomhet.

Totalt sykefravær

Defineres som antall tapte dagsverk i utvalgte virksomheter dividert på de samme virksomhetenes totale antall årsverk.

Definisjoner energi

Energibruk

Defineres som den mengden energi som er kjøpt inn og benyttet i bygningen, eller på andre måter av bedriften i den aktuelle perioden. Energi til transport er ikke medregnet.

Definisjoner avfall

Avfall til energigjenvinning

Defineres som avfall levert fra virksomheten til forbrenningsanlegg, hvor varmen som produseres blir utnyttet.

Avfall til materialgjenvinning

Defineres som avfall levert fra virksomhetene som helt eller delvis brukes til å danne nye materialer.

Kildesortert avfall

Defineres som en virksomhets totale mengde avfall fratrukket restavfall med/ uten emballasjeplast og komprimert restavfall. Denne kategorien inkluderer dermed både material- og energigjenvunnet avfall.

Sorteringsgrad

Defineres som summen av sortert avfall dividert på den totale avfallsmengden i prosent.

Innholdsfortegnelse

Abstract	1
Forord.....	2
Definisjoner	3
Innholdsfortegnelse	5
Figurliste	7
Tabelliste	8
1 Innledning	9
1.1 Bakgrunn.....	9
1.2 Mål.....	10
1.3 Oppbygging av rapporten.....	10
2 Miljørapporteringens omfang og størrelse.....	11
2.1 Antall sertifiserte virksomheter.....	11
2.2 Miljørapportens antall og fordeling	11
2.3 Kontinuitet og kvalitet i data	12
2.4 Oppgradering i rapporteringssystem	13
3 Arbeidsmiljø.....	15
3.1 Innledning.....	15
3.2 Datagrunnlag	15
3.3 Utvikling i sykefravær over tid.....	15
3.4 Sykefravær fordelt på virksomhetens størrelse	16
3.5 Sykefravær fordelt på bransjegrupper	17
3.6 Sammenligning med statistikk fra statistisk sentralbyrå.....	18
4 Energibruk.....	20
4.1 Innledning.....	20
4.2 Datagrunnlag	20
4.3 Utvikling i energibruk over tid	21
4.4 Bransjevis energibruk	21
5 Avfall, sortering og gjenvinning	24
5.1 Innledning.....	24
5.2 Datagrunnlag	25
5.3 Utvikling i gjenvinningsgrad og sorteringsgrad over tid.....	25
5.4 Bransjevis avfallssortering.....	27
5.5 Det totale avfallet.....	28
6 Benchmarking	30

6.1	Innledning.....	30
6.2	Kontorvirksomhet.....	30
6.3	Barnehager	32
6.4	Butikk	34
6.5	Skoler	35
6.6	Hotell	37
7	Innkjøp	39
7.1	Innledning.....	39
7.2	Datagrunnlag	39
7.3	Kjøp av miljømerkede og økologiske produkter.....	39
7.4	Andel miljømerkede produkter av innkjøpsvolum.....	41
8	Transport.....	43
8.1	Innledning.....	43
8.2	Datagrunnlag	43
8.3	Bransjevis drivstofforbruk	43
8.4	Bransjevis bruk av flytransport.....	46
8.5	Bransjevis bruk av webmøter	47
9	Klimaregnskap.....	48
9.1	Miljøfyrtårn sin klimastrategi	48
9.2	Integrert klimakalkulator	49
9.3	Samlet CO ₂ -utslipp.....	51
10	Oppsummering.....	52
	Referanser	54
	Vedlegg 1: Standardoppsett for innrapportering	55
	Vedlegg 2: Illustrasjon av Scope 1,2 og 3	59

Figurliste

Figur 1 Totalt antall utstedte sertifikater mellom 2006 og 2013	11
Figur 2 Utviklingen i rapporteringsgrad, 2007 - 2013	12
Figur 3 Antall leverte miljørapporter etter kommune, 2008 - 2013.....	12
Figur 4 Utvikling i sykefravær 2003 - 2013.....	16
Figur 5 Totalt sykefravær og antall virksomheter fordelt etter virksomhetens størrelse	17
Figur 6 Totalt sykefravær og antall virksomheter per bransjegruppe	17
Figur 7 Totalt sykefravær etter bransjegruppe 2010-2013, likt utvalg (1997 virksomheter) ..	18
Figur 8 Totalt sykefravær i Miljøfyrtårn sammenlignet med SSB, 2003-2013.....	19
Figur 9 Sammenligning av sykefravær mellom SSB og Miljøfyrtårn, bransjegrupper	19
Figur 10: Spesifikt og totalt energibruk 2010 - 2013, likt utvalg (1522 virksomheter).....	21
Figur 11: Spesifikt energibruk og antall virksomheter per bransjegruppe	22
Figur 12: Spesifikt energibruk 2010 – 2013 per bransjegruppe, likt utvalg (1522 virksomheter)	22
Figur 13: Avfallspyramiden (LOOP, 2011)	24
Figur 14: Gjennomsnittlig avfallssortering 1997 – 2013	26
Figur 15: Total avfallssortering 2007 - 2013.....	26
Figur 16: Gjennomsnittlig sorteringsprosent og antall virksomheter per bransjegruppe.....	27
Figur 17: Gjennomsnittlig sorteringsprosent per bransjegruppe 2011 – 2013 (2 195 virksomheter).....	27
Figur 18: Utvikling av totalt avfall i kg i perioden 2011-2013 i likt utvalg av 2203 virksomheter.	28
Figur 19: totalt avfall i kg fordelt på bransjer i perioden 2011-2013. Likt utvalg, 2203 virksomheter.	29
Figur 20: Sykefravær for kontorvirksomhet 2011 - 2013, likt utvalg (600 virksomheter)	31
Figur 21: Spesifikt energibruk (kWh/m ²) for kontorvirksomheter 2011-2013 (583 virksomheter).....	32
Figur 22: Utvikling i sorteringsgrad for kontorvirksomhet 2011 – 2013, likt utvalg (556 virksomheter).....	32
Figur 23: Sykefravær for barnehage 2011 - 2013, likt utvalg (273 virksomheter).....	33
Figur 24: Spesifikt energibruk (kWh/m ²) for barnehage 2011-2013 (228 virksomheter)	33
Figur 25: Sorteringsgrad for barnehager 2011 - 2013, likt utvalg (215 virksomheter).....	34
Figur 26: Sykefravær for butikk 2011- 2013, likt utvalg (327 virksomheter).....	34
Figur 27: Spesifikt energibruk (kWh/m ²) for butikk 2011-2013 (317 virksomheter).....	35
Figur 28: Utvikling i sorteringsgrad for butikk 2011-2013, likt utvalg (278 virksomheter).....	35
Figur 29: Utvikling i gjennomsnittlig avfallsmengde for butikk 2011-2013, likt utvalg (278 virksomheter).....	35
Figur 30: Sykefravær for skoler 2011-2013, likt utvalg (151 virksomheter)	36
Figur 31: Spesifikt energibruk (kWh/m ²) for skoler 2011-2013 (152 virksomheter)	36
Figur 32: Sorteringsgrad for skoler 2011 - 2013, likt utvalg (130 virksomheter).....	37
Figur 33: Sykefravær for hotell 2011-2013. likt utvalg (89 virksomheter).....	37
Figur 34: Spesifikt energibruk (kWh/m ²) for hotel 2011-2013 (71 virksomheter)	38
Figur 35: Sorteringsgrad for hoteller 2011 - 2013, likt utvalg (69 virksomheter).....	38
Figur 36: Gjennomsnittlig avfallsmengde i kg for hotell 2011 – 2013, likt utvalg (69 virksomheter).....	38

Figur 37: Antall virksomheter som har rapportert gitt antall miljømerkede produkter til egen drift.....	40
Figur 38: Antall virksomheter som har rapportert gitt antall økologiske varer til egen drift..	40
Figur 39: Antall virksomheter som har rapportert gitt antall miljømerkede produkter til videresalg	41
Figur 40: Gjennomsnittlig andel av innkjøpsvolum som er brukt på miljømerkede/-sertifiserte varer og tjenester per bransjegruppe (antall virksomheter i parentes).....	42
Figur 41: Gjennomsnittlig andel miljømerkede produkter av innkjøpsvolum 2011-2013(lik utvalg 220 virksomheter)	42
Figur 42: Gjennomsnittlig andel av innkjøpsvolum som er brukt på miljømerkede/-sertifiserte varer og tjenester per bransjegruppe 2010-2012, likt utvalg (220 virksomheter).....	42
Figur 43: Andel ulike drivstofftyper av totalt drivstofforbruk.....	44
Figur 44: Andel ulike drivstofftyper av totalt drivstofforbruk per bransjegruppe.....	44
Figur 45: Gjennomsnittlig antall flyreiser og antall virksomheter per bransjegruppe	46
Figur 46: Utvikling i gjennomsnittlig antall flyreiser 2012 – 2013 per bransjegruppe (Likt utvalg, 1474 virksomheter)	47
Figur 46: Hvordan Stiftelsen Miljøfyrtårn rangerer ulike typer klimatiltak.	49
Figur 47: Samlet CO2 utslipp for sertifiserte virksomheter, 2013	51

Tabelliste

Tabell 1 Utvikling i sykefravær 2010 - 2013, likt utvalg	16
Tabell 2: Andel av bransjegruppene som har redusert energibruket sitt fra 2012 til 2013	23
Tabell 3: Prestasjonsindikatorer for kontorvirksomheter.....	31
Tabell 4: Prestasjonsindikatorer for barnehager	32
Tabell 5: Prestasjonsindikatorer for butikk	34
Tabell 6: Prestasjonsindikatorer for skoler	36
Tabell 7: Prestasjonsindikatorer for hotell.....	37
Tabell 8: Gjennomsnittlig drivstofforbruk i liter per bransjegruppe.....	45
Tabell 9: Gjennomsnittlig drivstofforbruk i liter per virksomhet etter bransjegruppe, 2011 - 2013 (lik utvalg, 2 929 virksomheter)	45
Tabell 10: Total og gjennomsnittlig gjennomførte webmøter per bransjegruppe.....	47
Tabell 11: Oversikt over inndeling av scope i Miljøfyrtårn klimaregnskap i henhold til GHG protokollen	50

1 Innledning

1.1 Bakgrunn

Stiftelsen Miljøfyrtårn driver en frivillig miljøsertifiseringsordning for private og offentlige virksomheter i Norge. Miljøfyrtårn ble stiftet 13. november 2003 og har gått fra å være et lokalt tiltak i Kristiansand-området til å omfatte virksomheter og kommuner over hele landet. Ved utgangen av 2013 omfattet ordningen 4 527 virksomheter som alle har forpliktet seg i forhold til miljøprestasjoner og arbeidsmiljø.

For å bli Miljøfyrtårnsertifisert må virksomhetene oppfylle en rekke krav gjennom «Krav til alle bransjer». I tillegg finnes det i dag 75 ulike bransjespesifikke krav som deles inn i bransjegruppene Industri, Bygge- og anleggsvirksomheter, Varehandel og reparasjon av motorvogner, Helse- og sosialtjenester, Undervisning, Overnattings- og serveringssteder, Kontorvirksomhet, Tjenesteyting og Annet. Noen virksomheter er sertifisert etter flere bransjekrav, og det er for disse virksomhetene definert ett hovedkrav som blir avgjørende for hvilken bransjegruppe virksomheten tilhører.

Bransjekravene består av krav innenfor syv områder; systemkrav, arbeidsmiljø, innkjøp, energi, transport, avfall og utslipp til vann. Kravene skrives som skal- og bør-krav, hvor alle skal-krav må være oppfylt for å kvalifisere til en sertifisering og bør-kravene er ment for virksomhetene å strekke seg etter. Bransjekravene er under kontinuerlig revisjon for å være relevante og aktuelle innenfor de ulike bransjene og for å følge utviklingen generelt.

Alle sertifiserte virksomheter forplikter seg til en årlig rapportering på en rekke indikatorer innenfor temaene arbeidsmiljø, innkjøp, avfall, energi og transport. I tillegg inkluderes informasjon om gjennomførte tiltak og en handlingsplan for den kommende perioden. I «Krav til alle bransjer» (Krav-id 7) står det om miljørapportering at:

«Innen 1.april skal miljørapport for foregående år leveres i Miljøfyrtårn portalen. Miljørapporten skal kunngjøres/distribueres internt, til alle ansatte og til eierne/styret. Det skal utarbeides miljørapport ved førstegangssertifisering».

Hovedhensikten med virksomhetenes innrapportering er å kunne dokumentere endringer innenfor de ulike områdene av miljøaspekter, for å vise at det jobbes systematisk for et sunnere arbeidsmiljø og et bedre ytre miljø, og dokumentere en kontinuerlig forbedring.

Gjennom det webbaserte rapporteringssystemet har virksomhetene selv muligheten til å ta ut en miljørapport som viser deres prestasjoner. Denne kan brukes som intern eller ekstern kommunikasjon om miljøarbeidet i tillegg til at en kan sammenligne egen prestasjon med virksomheter innenfor samme bransjegruppe.

1.2 Mål

For å se på utviklingen til de sertifiserte virksomhetene samlet over tid, og hvordan de presterer i forhold til et landsgjennomsnitt, er det de siste årene utarbeidet en resultatundersøkelse hvor de samlede prestasjonene til virksomhetene presenteres.

Hovedproblemstillingene for undersøkelsen har vært:

- Hvordan har Miljøfyrtårnsertifiserte virksomheter utviklet seg over tid innenfor de innrapporterte områdene?
- Hvordan presterer de sertifiserte virksomhetene i forhold til hverandre?
- Hvordan presterer de sertifiserte virksomhetene i forhold landsgjennomsnittet for øvrig innenfor de samme statistikkområdene?
- Følge utviklingen av klimaregnskapet til de sertifiserte virksomhetene

Områdene energi, avfall og sykefravær tillegges mest vekt og vil bli studert mer inngående på grunn av tilgjengelighet til et større datamateriale og mer data over tid. Dette er også områder hvor det viser seg at flest virksomheter rapporterer, og hvor dataene er av en tilsynelatende bedre kvalitet. For områdene transport og innkjøp er datagrunnlaget mer begrenset og usikkert, og er derfor tatt med i en mer begrenset versjon.

1.3 Oppbygging av rapporten

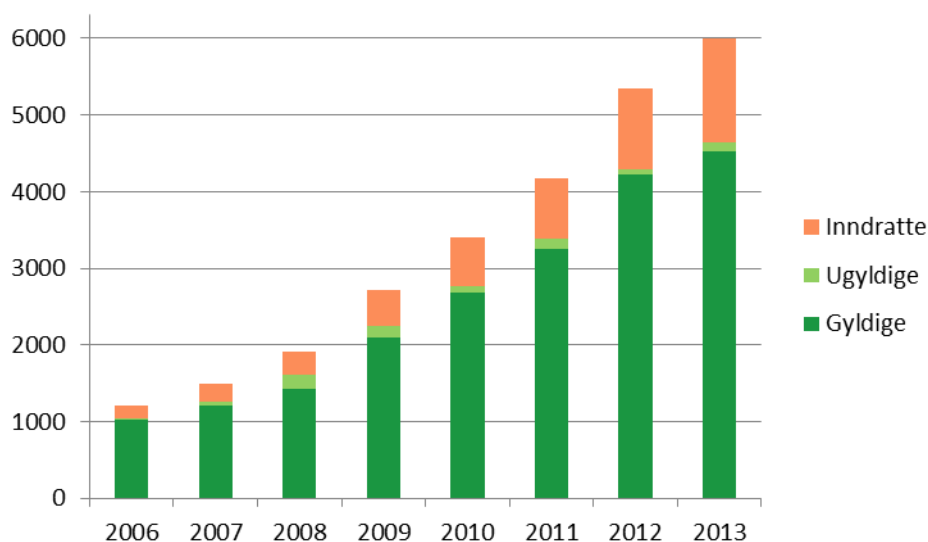
Resultatundersøkelsen 2013 er en analyse basert på data fra virksomhetenes egen årlige innrapportering gjennom et webbasert miljørapporteringssystem (MRS). Undersøkelsen tar først for seg utviklingen av antall sertifikater og antall rapporter i årets innrapportering. I de neste kapitlene presenteres statistikken innenfor områdene sykefravær, energi og avfall. Deretter sammenlignes prestasjonene til de fem største bransjene, kontorvirksomhet, barnehager, butikk, skoler og hotell, gjennom benchmarking innenfor de ulike områdene. Dette kapitlet etterfølges av en presentasjon av resultatene innenfor områdene innkjøp og transport. Nytt i 2013 er kapittel 9, klimaregnskap. Her presenteres de totale CO₂ utslippene til virksomhetene, generert gjennom klimaregnskapet i miljørapporteringsskjemaet.

2 Miljørapporteringens omfang og størrelse

2.1 Antall sertifiserte virksomheter

Siden etableringen av Miljøfyrtårnordningen i 1997 er totalt 5 995 sertifikater utstedt. Som vist i Figur 1 har det vært sterk vekst i antall sertifiseringer siden 2009. I 2013 ble 673 nye virksomheter sertifisert, og ved utgangen av året hadde 4 527 virksomheter et gyldig sertifikat.

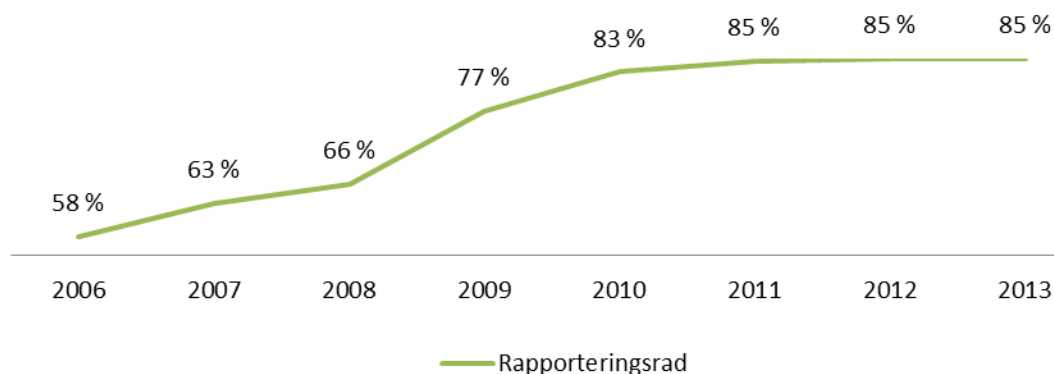
Inndratte sertifikater består av virksomheter som etter tre år ikke har ønsket en resertifisering av virksomheten. I løpet av 2013 ble 314 sertifikater inndratt. Ugyldige representerer virksomheter hvor sertifikatet har gått ut og resertifiseringen ikke er gjennomført innenfor den satte tidsfristen. Ved utgangen av 2012 gjaldt dette 107 virksomheter.



Figur 1 Totalt antall utstedte sertifikater mellom 2006 og 2013

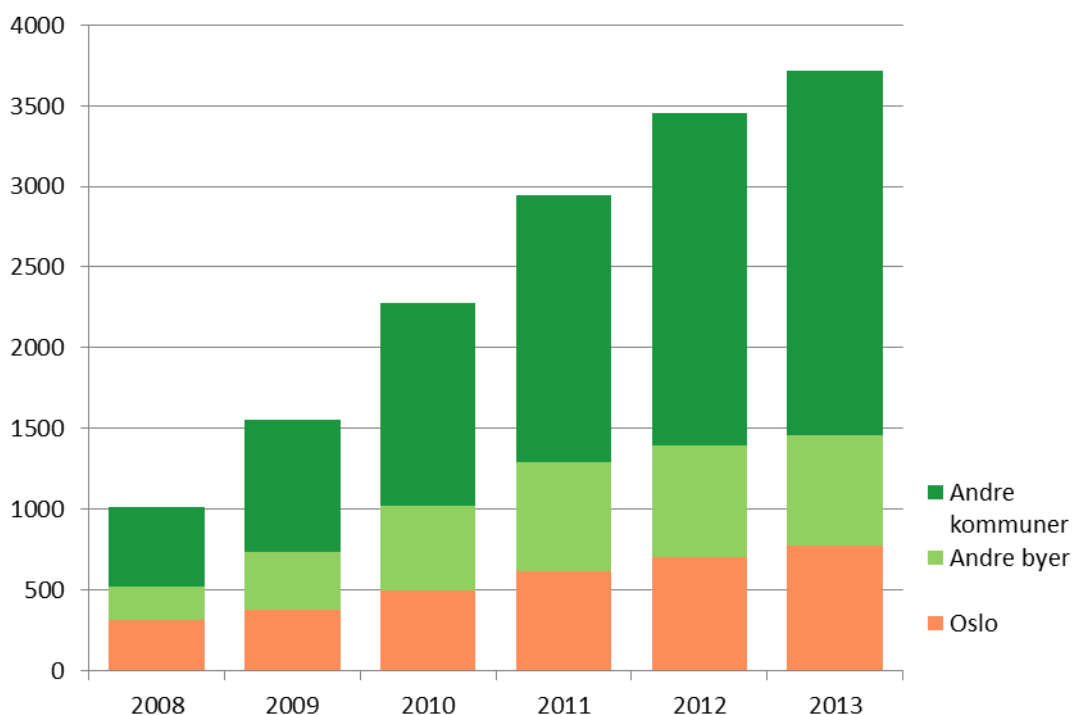
2.2 Miljørapportens antall og fordeling

Som nevnt innledningsvis er alle sertifiserte virksomheter forpliktet til å levere miljørapport innen 1.april hvert år. Til tross for at rapportering er et krav, er det ikke alle virksomheter som oppfyller dette kravet. For rapporteringsåret 2013 var 4339 virksomheter leveringspliktige, mens 3 706 virksomheter leverte miljørapport. Dette gir en rapporteringsgrad på 85 %. Som vist i Figur 2 er rapporteringsgraden den samme som i 2011 og 2012. I 2014 er det ikke sendt ut purring til virksomheter som ikke leverte miljørapport innen fristen 1.april 2014. Tidligere år er det sendt ut en påminnelse på mail til alle virksomheter som ikke har levert miljørapport i flere omganger.



Figur 2 Utviklingen i rapporteringsgrad, 2007 - 2013

Figur 3 viser antall leverte miljørapporter fordelt på virksomhetens lokasjon. Siden 2008 har man valgt å skille ut Oslo som en egen gruppering, for å sammenligne antall leverte miljørapporter. Gruppen «Andre byer» omfatter Bergen, Kristiansand, Trondheim, Stavanger og Tromsø. Totalt er det en økning på 262 leverte rapporter i 2013. I Oslo er det en økning på 72 leverte rapporter, mens i de «andre byene» er det levert 4 færre rapporter sammenlignet med 2012.



Figur 3 Antall leverte miljørapporter etter kommune, 2008 - 2013

2.3 Kontinuitet og kvalitet i data

For å kunne gjøre en tilfredsstillende analyse av prestasjoner og trender over tid er det viktig å ha et så bredt og stort utvalg som mulig med tall av god kvalitet. Det digitale rapporteringsskjemaet ble først tatt i bruk i 2008, og før dette finnes det derfor begrenset tilgang til tidsserier i databasen. Sett i lys av dette, og for å behold et så stort mulig utvalg som mulig er analyser tilbake i tid i Resultatundersøkelsen begrenset til fire år bakover.

Analysene i Resultatundersøkelsen baserer seg på data fra miljørapportene som virksomheten selv leverer. Dette fører til at kvaliteten av resultatene ikke blir bedre enn kvaliteten av de dataene virksomhetene rapporterer. Det er stor variasjon mellom hvor mye arbeid virksomheten legger ned i innrapporteringen og hvor mye kunnskap de har rundt de områdene som rapporteres. Dette fører til at det for enkelte områder er høy grad av feilrapportering og usikkerhet rundt data.

. Kvalitetssikringen som er gjennomført har fokusert på ekstremverdier i utvalg. Det er i tillegg gjennomført en sammenligning med innrapporteringer for 2012, for å kunne fange opp stor variasjon i data.

2.4 Oppgradering i rapporteringssystem

Det webbaserte miljørapporteringssystemet har vært igjennom omfattende oppgradering i 2013/2014 og ny funksjonalitet har blitt lagt til. Nedenfor beskrives de viktigste endringene:

Nytt design og innloggingsside

- Miljøfyrtårnportalen har fått nytt og mer brukervennlig design. Det er også tilrettelagt for rapportering via nettbrett.
- Når du logger deg inn på Miljøfyrtårnportalen får du oversikt over nøkkelinformasjon om din virksomhet.

Navigering i Miljørapporten

- I Miljørapporteringsskjemaet på høyre side kan man enkelt navigere mellom de ulike miljøtemaene – systemkrav, arbeidsmiljø, energi, avfall, transport, innkjøp, handlingsplan og gjennomførte tiltak.

Ny funksjonalitet for å heve datakvalitet

- For å heve kvaliteten på innrapporterte data er indikatorene for sykefravær, energibruk per areal (kWh/m²) og restavfall per årsverk nå lagt til og sammenlignet med tall fra forrige leverte miljørapport.
- Sammenligninger av virksomhetens prestasjon mot bransjen for øvrig og eventuelt konsernet man tilhører, og håper med dette at virksomheten lettere skal unngå feilrapportering ved å sammenligne seg med andre og fjoråret.
- Det er lagt inn validering, det vil si en øvre og en nedre grense for hvor høye eller lave tall som kan legges inn på enkelte av indikatorene.
- Fjorårets tall er gjort synlig.

Ny funksjonalitet for skreddersøm og forenkling av miljørapportskjema

- For at miljørapporten skal bli så relevant og spesifikk som mulig for den enkelte bedrift, så er det nå gitt mulighet for virksomheten til selv å legge til energikilder og avfallstyper som er relevante for dem. Dermed unngås at rapporteringsskjemaet inneholder tomme tabeller.
- I tillegg er det lagt til ja/nei spørsmål som skjuler spørsmål dersom de ikke er aktuelle.

Kobling mot bransjekrav og hjelpetekst

- Det er lagt til kobling mot bransjekravet der hvor det er relevant. Bransjekravet vises i sin helhet og da kan virksomheten bedre forstå hensikten med indikatoren.
- Hjelpeteksten er flyttet inn under spørsmålsteksten og er synlig når feltet fylles ut.
- Forenklet ledetekster og hjelpetekster for et mer allment språk.

Lagring av data

- Data autolagres i skjema når det fylles ut.

Kvitteringsside

- Når man leverer rapporten presenteres en kvitteringsside som viser statistikk på avfall, energi og sykefravær.
- Det er også mulighet for å ta ut miljørapportdataene i excel for videre bearbeidelse og rapportering.

Skreddersøm av miljøindikatorer for virksomheter som bruker hovedkontormodellen

- Konsern, kommuner og fylkeskommuner som har tatt i bruk hovedkontormodellen kan nå legge til egendefinerte sjekkpunkter og indikatorer i miljørapporteringssystemet. Dette gir ledelsen effektive muligheter til å hente inn spesifikk og skreddersydd miljødata til virksomhetens rapporter og statistikker

Tema avfall

- Virksomheter trenger ikke å rapportere på om avfallet blir energigjenvunnet eller materialgjenvunnet i årets rapport.
- Kildesorteringsprosenten og totale mengder avfall er synlig direkte i miljørapporten

Det er for tidlig å konkludere på hvilken effekt det nye innrapporteringsskjemaet har fått. Om datakvaliteten er gått opp og om miljørapporteringen er opplevd som mer relevant. Dette bør analyseres og undersøkes etter neste års rapportering.

3 Arbeidsmiljø

3.1 Innledning

Krav til arbeidsmiljø og HMS er en vesentlig del av sertifiseringsgrunnlaget for virksomhetene. Krav til alle bransjer stiller en rekke krav til sertifiserte virksomheter innenfor området arbeidsmiljø, blant annet at alle virksomheter skal ha gjennomført HMS kurs i henhold til arbeidsmiljøloven, og tilrettelegge for et godt arbeidsmiljø gjennom medarbeidersamtaler og tilrettelagt fysisk trening. I tillegg stilles det krav innenfor arbeidsmiljø i de bransjespesifikke kravene.

Det er utfordrende å finne gode, kvantitative mål på et kvalitativt område som arbeidsmiljø, og i miljørapporteringen brukes sykefraværsprosenten som en indikator for arbeidsmiljø. Sykefravær kan være en indikator på tilstanden til arbeidsmiljøet på arbeidsplassen og de ansattes trivsel. Ikke all sykdom kan relateres til arbeidsplassen, likevel kan i mange tilfeller varigheten av sykefraværet påvirkes av hvordan virksomheten tilrettelegger for å få den ansatte raskt tilbake i arbeid.

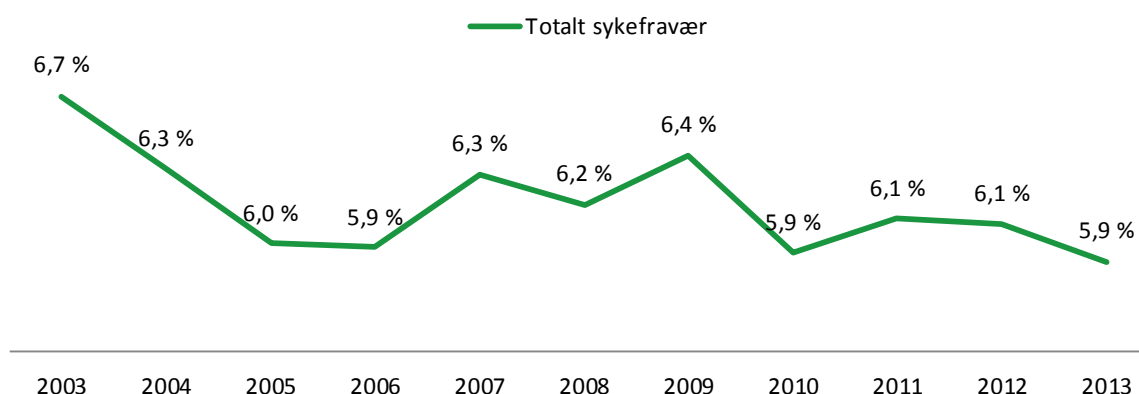
Sykefravær i virksomhetene måles i andel tapte årsverk. Dette regnes ut ved å dele antall dager ansatte har vært borte fra jobb på avtalte arbeidsdager. Både langtidsfravær, korttidsfravær samt egenmeldinger regnes som sykefravær. Fravær på grunn av andres sykdom, som for eksempel barn, tas ikke med i denne utregningen. Statistikken brukt i resultatundersøkelsen presenteres som totalt sykefravær, det vil si total andel tapte dagsverk i alle virksomhetene sammenlagt.

3.2 Datagrunnlag

Sykefravær har i flere år vært den indikatoren i miljørapporten som flest virksomheter rapporterer. I miljørapporten for 2013 har 3 623 virksomheter rapportert sykefravær. Fordi sykefravær er en enkel indikator å rapportere som de aller fleste virksomheter har oversikt over er det ikke gjennomført en omfattende kvalitetssikring av dataene for sykefravær. Analysen i dette kapitlet baseres på innrapportert data fra 3 586 virksomheter.

3.3 Utvikling i sykefravær over tid

Sykefraværet blant de sertifiserte virksomhetene var i 2013 5,86 %. Som vist i Figur 4 viser sykefraværet i 2013 en reduksjon fra 2012 hvor sykefraværet var 6,07 %. Grafen viser utviklingen i det totale sykefraværet blant de sertifiserte virksomhetene.



Figur 4 Utvikling i sykefravær 2003 - 2013

Tabell 1 presenterer utviklingen i sykefraværet over tid for et likt utvalg. For virksomheter som har rapportert de siste 4 årene ble sykefraværet redusert fra 2010 til 2012, men økte i 2013 til et nivå som er lavere enn det var i 2010. Fra 2012 til 2013 er sykefraværet redusert både når en ser på utviklingen fra 2011 til 2013, og 2012 til 2013.

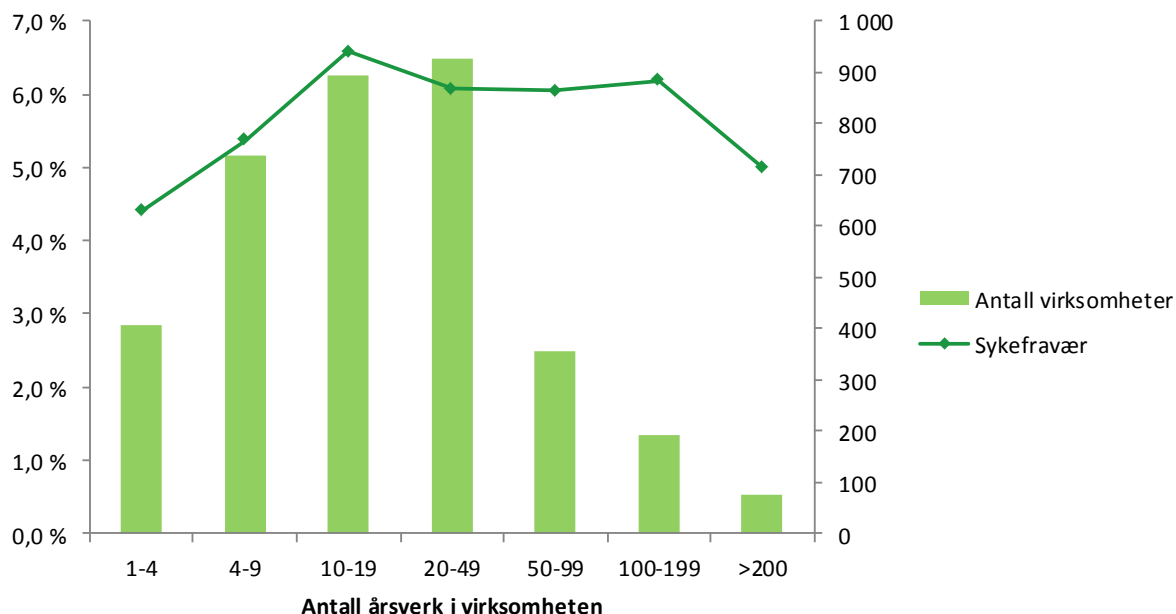
Tabell 1 Utvikling i sykefravær 2010 - 2013, likt utvalg

Likt utvalg:	2010	2011	2012	2013
2010-2013 (3012)	5,70 %	5,88 %	5,43 %	5,61 %
2011-2013 (2465)		5,59 %	5,80 %	5,44 %
2012-2013 (3181)			5,87 %	5,73 %

3.4 Sykefravær fordelt på virksomhetens størrelse

Det er i tidligere resultatundersøkelser observert en sammenheng mellom virksomhetens størrelse og sykefravær. Som presentert i Figur 5, er det de minste virksomhetene som har det laveste sykefraværet. Virksomheter med under 4 årsverk hadde et sykefravær på 4,4 % i 2013. De største virksomhetene holder også et lavt sykefravær, og virksomhetene med mer enn 200 årsverk hadde 5 % sykefravær i 2013.

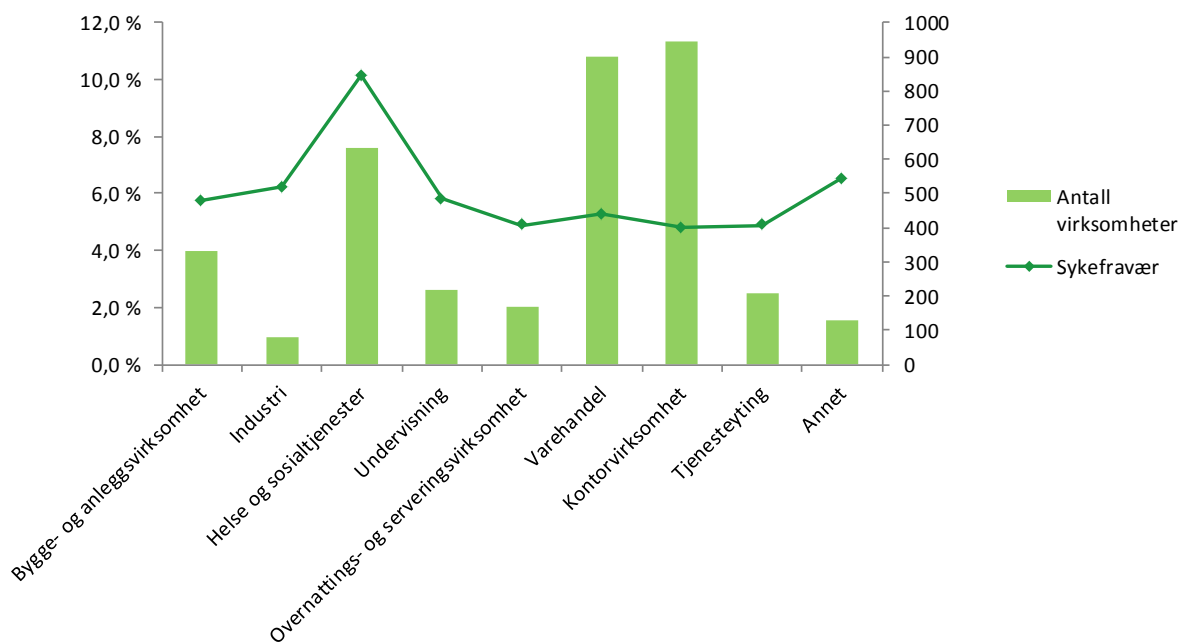
Det høyeste sykefraværet observeres i gruppen med 10 til 19 årsverk. Sykefraværet er her 6,6 %, tilsvarende sykefraværet for samme gruppe i 2012. Blant de 893 virksomhetene i denne gruppen tilhører 300 virksomheter bransjegruppen helse- og sosialtjenester, og har et sykefravær på 9,8 %.



Figur 5 Totalt sykefravær og antall virksomheter fordelt etter virksomhetens størrelse

3.5 Sykefravær fordelt på bransjegrupper

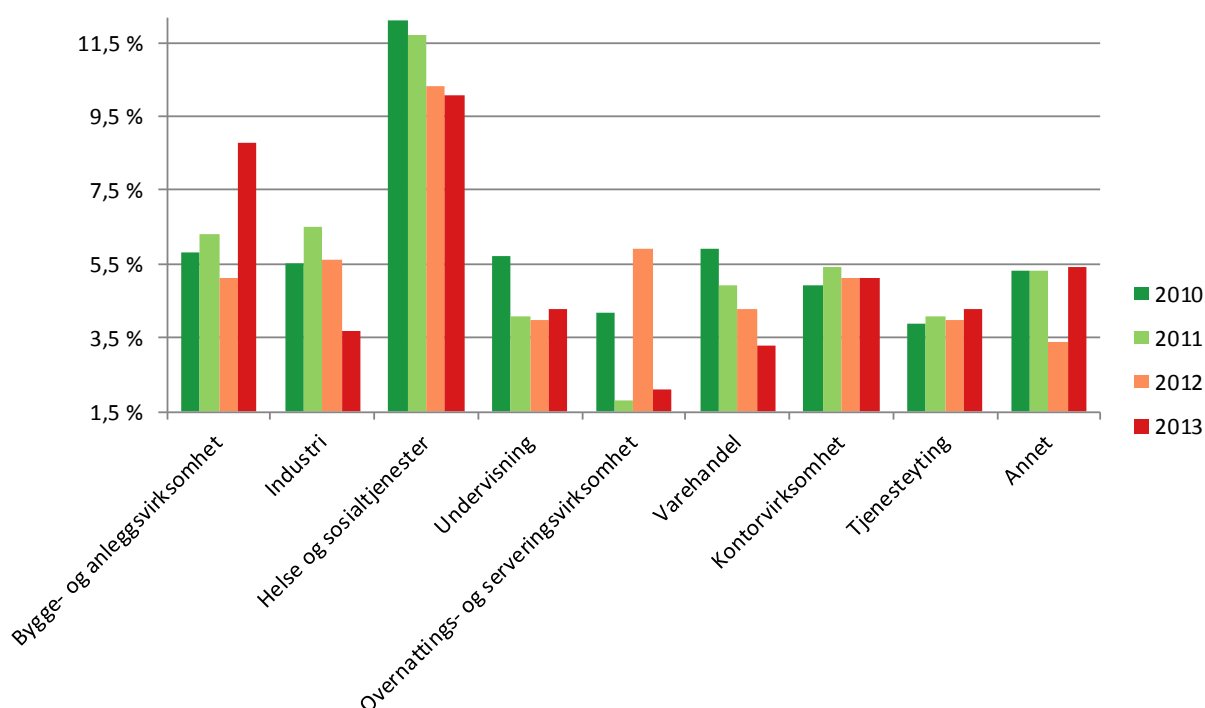
Sykefravær kan påvirkes av den type virksomhet en driver, og enkelte bransjer er tradisjonelt sett mer utsatt for høyere sykefravær enn andre. Det er derfor gjennomført en fordeling av sykefravær per bransjegruppe for å kunne se eventuelle sammenhenger. I Figur 6 presenteres det totale sykefraværet for hver bransjegruppe. I figuren representerer kurven sykefraværet til de ulike bransjegruppene, mens antall virksomheter inkludert i hver gruppe synliggjøres ved hjelp av søylene og den høyre y-aksen.



Figur 6 Totalt sykefravær og antall virksomheter per bransjegruppe

Det høyeste sykefraværet, 10,1 %, observeres i bransjegruppen Helse- og sosialtjenester, som er den bransjegruppen som har hatt det høyeste sykefraværet de siste årene. Dette er en svak reduksjon sykefraværet sammenlignet med 2012 hvor sykefraværet var 10,4 %. Bransjegruppen består av blant annet barnehager og sykehjem hvor fraværsprosenten tradisjonelt er høyere enn i andre yrker.

Figur 7 viser utviklingen i sykefraværet fra 2010 til 2013 fordelt på bransjegrupper for et likt utvalg. Sykefraværet baserer seg på miljørapportene fra 1 997 virksomheter som har levert rapport alle fire årene. Den største endringen observeres i bransjegruppen «Bygge- og anleggsvirksomhet» hvor sykefraværet har økt med 3 prosentpoeng fra 2010 til 2013. Den største reduksjonen observeres i bransjegruppen «Varehandel» hvor sykefraværet er redusert fra 5,9 % i 2010 til 3,3 % i 2013.

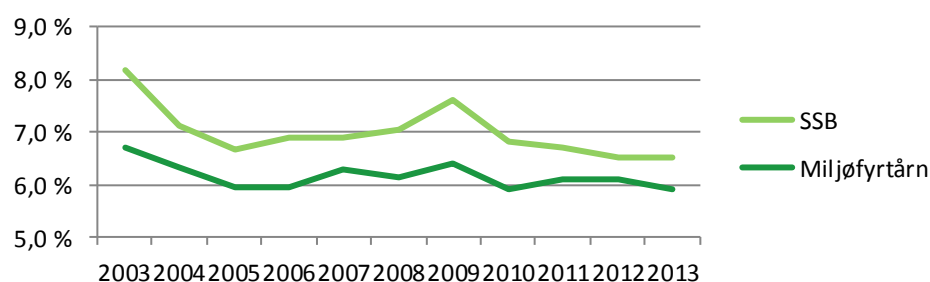


Figur 7 Totalt sykefravær etter bransjegruppe 2010-2013, likt utvalg (1997 virksomheter)

3.6 Sammenligning med statistikk fra statistisk sentralbyrå

For å sammenligne de sertifiserte virksomhetenes prestasjoner innenfor området sykefravær med andre virksomheter benyttes statistikken for sykefravær fra statistisk sentralbyrå (SSB, 2014). Statistikken fra SSB er basert på Sykemeldingsregisteret og en utvalgsundersøkelse til ca 10 000 bedrifter om egenmeldt fravær. Sykefraværsprosenten inkluderer i likhet med statistikken fra Miljøfyrtårn både legemeldt og egenmeldt sykefravær, og inkluderer ikke fravær på grunn av barns sykdom. Både hos Miljøfyrtårn og SSB regnes sykefraværsprosenten ut som sykefraværstid i prosent av avtalte dagsverk.

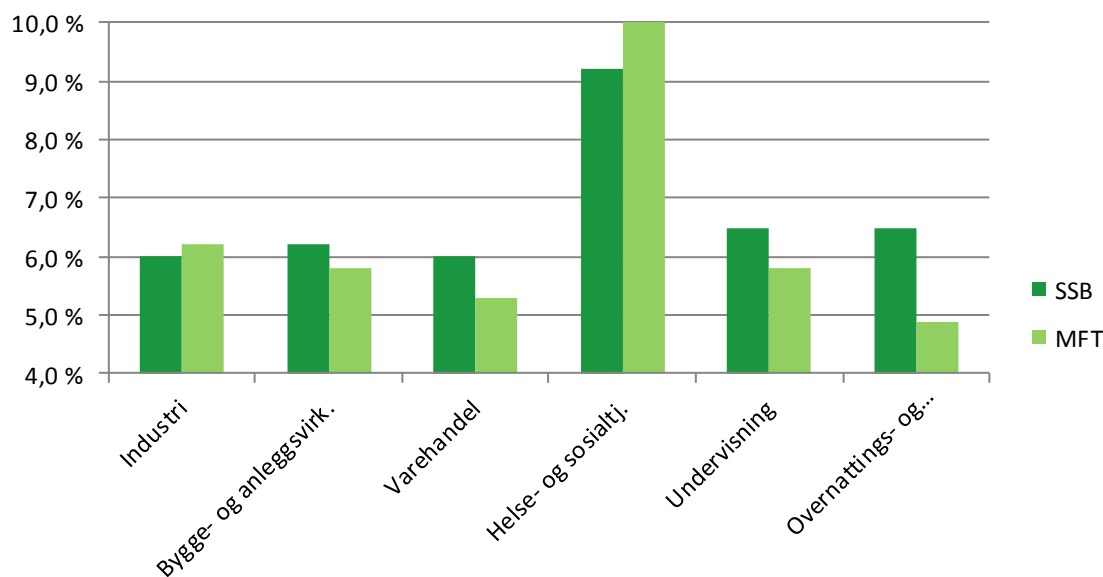
I likhet med tidligere års sammenligninger er sykefraværet blant Miljøfyrtårnvirksomhetene lavere enn tallene fra SSB også i 2013. Utviklingen fra 2003 til 2013 vist i Figur 8. Sykefraværet rapportert til SSB er 6,5 % både i 2012 og 2013, mens sykefraværet hos de sertifiserte virksomhetene reduseres i 2013 fra 6,1 % til 5,9 %.



Figur 8 Totalt sykefravær i Miljøfyrtårn sammenlignet med SSB, 2003-2013

En lavere sykefraværsprosent blant de sertifiserte virksomhetene kan tilskrives en rekke faktorer. Det kan være at man gjennom sertifiseringsprosessen blir mer bevisste arbeidsmiljøet ved arbeidsplassen og dermed virker positivt inn på sykefraværet. I tillegg kan det være at virksomheter som er sertifiserte er mer proaktive enn andre og legger mer vekt på tiltak. Men det kan også forklares av at sertifiseringsordningen først og fremst rettes mot små- og mellomstore virksomheter. Som vist ovenfor kan det være en sammenheng mellom virksomhetens størrelse og sykefravær.

En lignende trend vises også når en sammenligner sykefraværet innenfor utvalgte bransjegrupper, som presentert i Figur 9. De sertifiserte virksomhetene har et lavere sykefravær enn landsgjennomsnittet med unntak av bransjegruppene Industri og Helse- og sosialtjenester. Den største forskjellen observeres hos hotell- og serveringsvirksomhetene som har et sykefravær som er 1,6 prosentpoeng lavere enn hos SSB.



Figur 9 Sammenligning av sykefravær mellom SSB og Miljøfyrtårn, bransjegrupper

4 Energibruk

4.1 Innledning

Energibruk og energieffektivitet er prioriteringsområder i forbindelse med miljø- og klimadebattene. I tillegg til å redusere energibruken kan virksomhetene benytte seg av alternative energikilder for å redusere miljøpåvirkningen av sitt energibruk. Flere av de sertifiserte virksomheter rapporterer at de benytter vannbåren- og jordbårenvarme, varmepumper, fjernvarme og solcellepanel.

I følge Statistisk Sentralbyrå (SSB) utgjør elektrisitet om lag 50 % av det norske sluttforbruket av energi. Ettersom den norske elektrisitetsproduksjonen er basert på vannkraft kan det forekomme stor variasjon fra år til år i produksjonsmengde, noe som sammen med forbruk påvirker strømprisen. Dette tilsier at Miljøfyrtårnvirksomhetene har mye å tjene på god energieffektivitet, og har i tillegg til å ta hensyn til miljøet et økonomisk insentiv til å redusere sitt energibruk.

Krav til alle bransjer sier blant annet at ENØK tiltak skal gjennomføres i virksomheten, og at virksomheten gjennom "interne rutiner skal sikre lavt energibruk til oppvarming, ventilasjon, lys og produksjon". Det er ikke satt kvantitative mål for energibruk gjennom bransjekravene. Virksomhetene skal registrere energibruket månedlig og rapportere totalsummen i den årlige miljørapporten. Det rapporteres innenfor syv områder i miljørapporten; energibruk av elektrisitet, olje, gass, fjernvarme og bioenergi i kWh, oppvarmet areal i kvadratmeter og energimerket til bygget.

Energibruk er i utgangspunktet lett å registrere, og derfor en god miljøindikator for små og mellomstore bedrifter. Statistikken beregnes ved gjennomsnittlig energibruk basert på antall virksomheter. Dette betyr at hver virksomhet blir tillagt like stor vekt uavhengig av størrelse på bygget eller virksomheten eller beliggenhet.

4.2 Datagrunnlag

Til tross for at energibruk i utgangspunktet er en enkel faktor å registrere inneholder datagrunnlaget en del usikkerhet og feilrapportering. Usikkerheten i tallene kan knyttes til at enkelte virksomheter kan se ut til å ha misforstått benevnelsen tallene skal oppgis i (kWh), at man bare rapporterer for deler av året eller gjør tydelige skrivefeil. For 2013 har 3359 virksomheter rapportert energibruk i sin miljørapport. 148 virksomheter er tatt ut av datagrunnlaget som gir et utvalg på 3211 i årets analyse. Flest virksomheter er utelatt fordi de rapporterer svært høye eller lave verdier sammenlignet med resten av bransjen de tilhører eller med egne rapporteringer fra tidligere. Dette gjelder 94 virksomheter. Andre grunner til at virksomhetene er utelatt er at de kun har rapportert deler av energibruket sitt, at rapporteringen kun gjelder deler av året, at det er usikkerhet knyttet til rapportering av areal og at det er benyttet unøyaktige måle- eller anslagsmetoder.

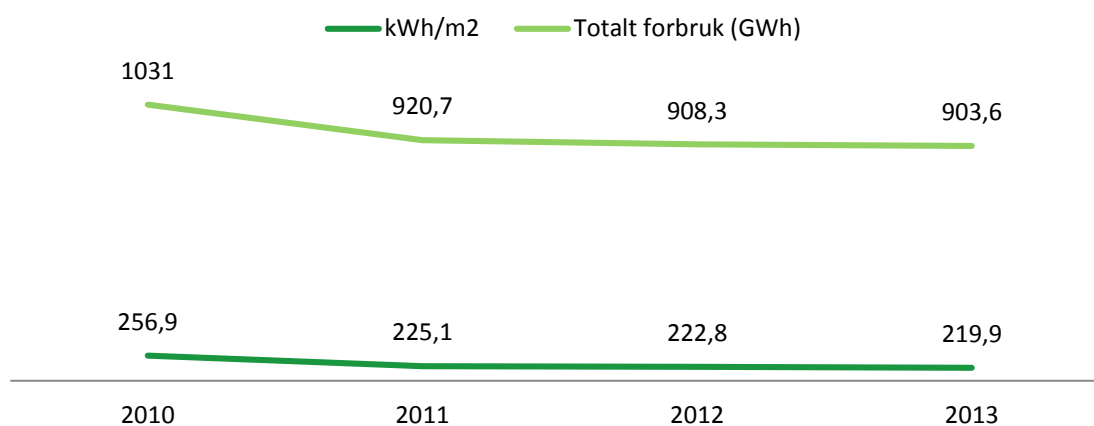
Rapporteringspunktet oppvarmet areal er en av faktorene som påvirker usikkerheten i tallmaterialet. Enkelte virksomheter opplyser et areal for bare kontorområder, mens energibruken representerer hele virksomhetens bruk. Ved for eksempel produksjon eller i

virksomheter med store kjølerom gir dette et lite representativt bilde av energibruk per areal når man sammenligner ulike typer virksomheter.

I likhet med tidligere år er dataene for 2013 ikke temperaturkorrigert. Mange virksomheter kommenterer temperaturendringer i miljørapportene sine, og dette er en faktor som kan ha bidratt til den reduksjonen i energibruket som vi ser i årets resultater.

4.3 Utvikling i energibruk over tid

For 2013 har 3216 virksomheter rapportert energibruk, og har et gjennomsnittlig forbruk på 219,9 kWh/m². Figur 10 viser at det spesifikke energibruket i 2013 er på sitt laveste nivå i løpet av de fire siste årene når en ser på et likt utvalg på 1522 virksomheter. Det samme gjelder for totalt energibruk.



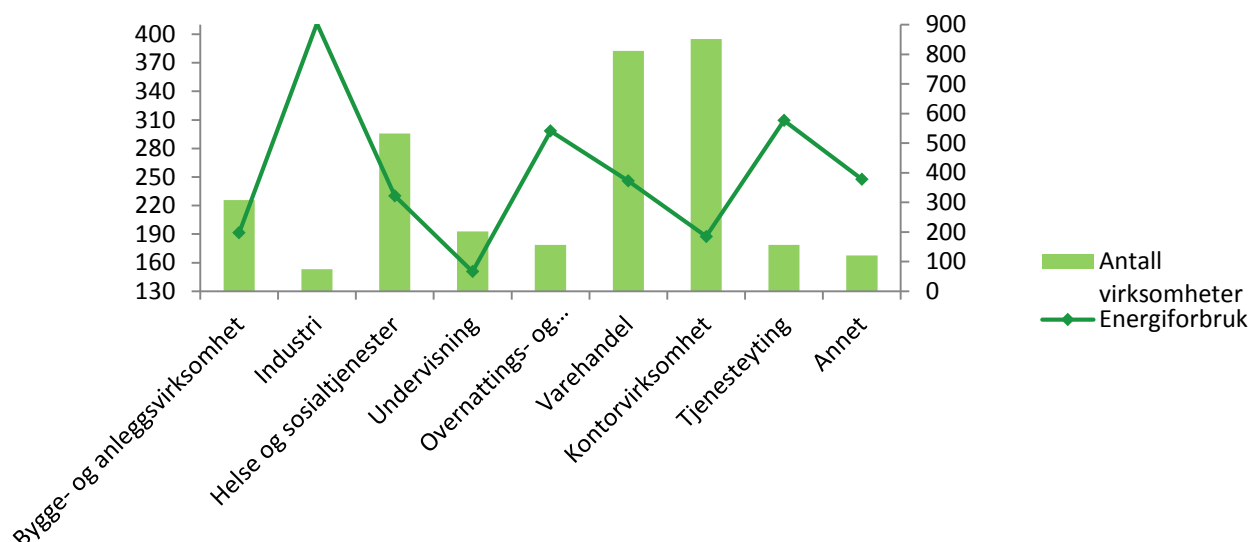
Figur 10: Spesifikt og totalt energibruk 2010 - 2013, likt utvalg (1522 virksomheter)

4.4 Bransjevis energibruk

Figur 11 presenterer det gjennomsnittlige energibruket per kvadratmeter innenfor de ulike bransjegruppene. I tillegg inkluderer figuren antall virksomheter som er inkludert i statistikken innenfor de ulike grupperingene. Kurven for energibruk viser stor variasjon mellom bransjegruppene.

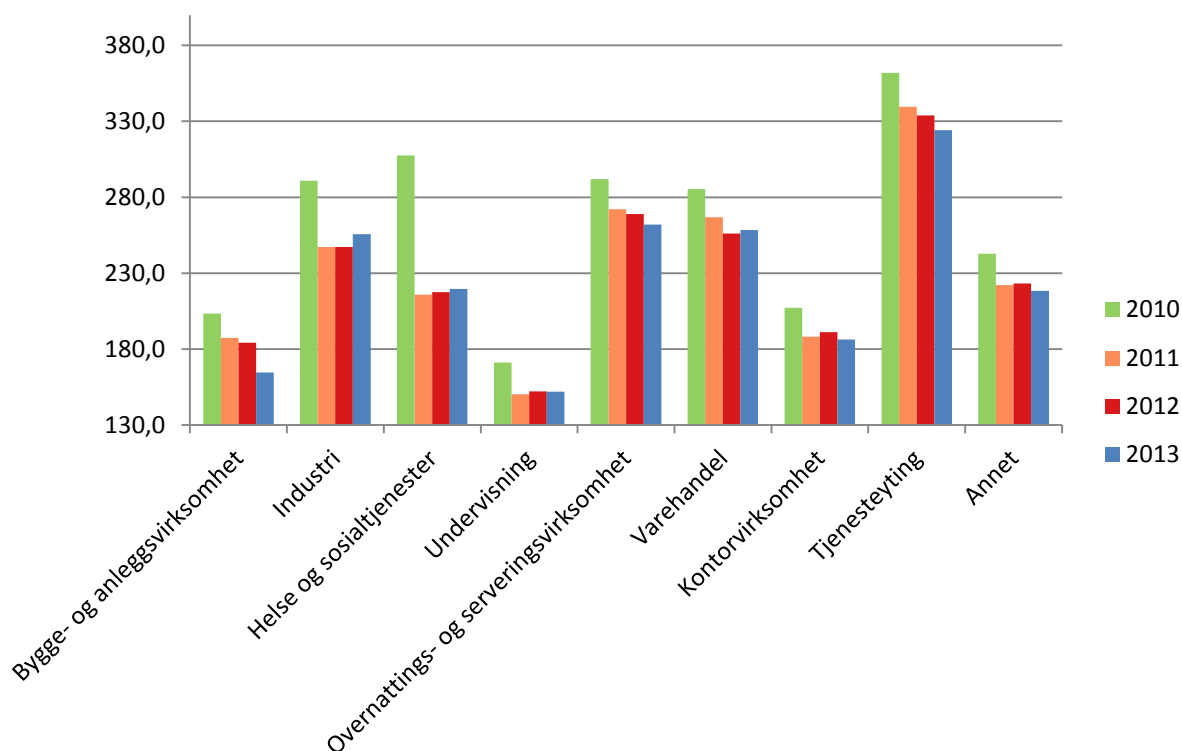
Det høyeste energibruket observeres for bransjegruppen «Industri» som har et gjennomsnittlig energibruk på 411 kWh/m². Her er imidlertid antall virksomheter et lite utvalg, så resultatet kan være usikkert. I likhet med 2012 er det bransjegruppen «Undervisning» som har det laveste energibruket med 151 kWh/m².

RESULTATUNDERSØKELSEN 2013



Figur 11: Spesifikt energibruk og antall virksomheter per bransjegruppe

Utviklingen i energibruket per bransjegruppe fra 2010 til 2013 presenteres i Figur 12. Samtlige bransjegrupper har hatt en nedgang i energibruk fra 2012-2013 bortsett fra Industri, Helse og sosialtjenester og varehandel. Den største nedgangen har bygg og anlegg som har redusert forbruket med 19,7 kWh/m², deretter kommer tjenesteyting med en reduksjon på 9,5 kWh/m². Alle bransjegruppene ligger på et lavere forbruksnivå i 2013 enn i 2010.



Figur 12: Spesifikt energibruk 2010 – 2013 per bransjegruppe, likt utvalg (1522 virksomheter)

Til sammen har 54 % av de sertifiserte virksomhetene redusert energibruket sitt fra 2012 til 2013. I tabell 2 presenteres andelen av bransjegruppene som har redusert energibruket i 2013.

Tabell 2: Andel av bransjegruppene som har redusert energibruket sitt fra 2012 til 2013

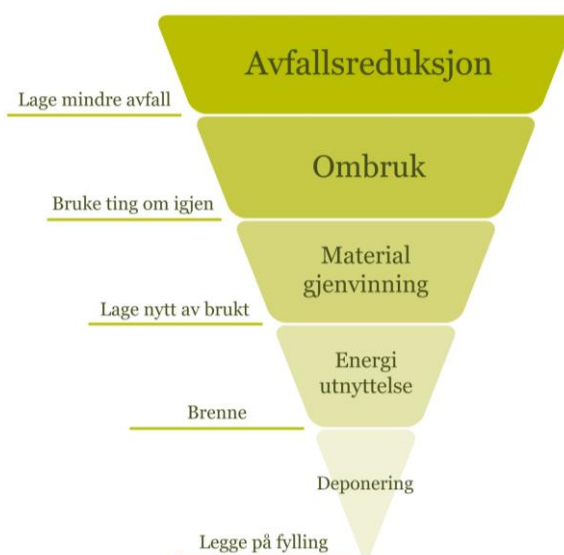
	Antall:	Redusert 2013:	Andel:
Annet	102	57	56 %
Bygge- og anleggsvirksomhet	282	148	52 %
Helse og sosialtjenester	470	222	47 %
Industri	71	31	44 %
Kontorvirksomhet	764	408	53 %
Overnattings- og serveringsvirksomhet	140	80	57 %
Tjenesteyting	147	95	65 %
Undervisning	181	90	50 %
Varehandel, reparasjon av motorvogner	729	420	58 %

5 Avfall, sortering og gjenvinning

5.1 Innledning

Avfall oppstår i alle virksomheter i alle næringsgrupper, og er et uunngåelig problem. Det er derfor viktig å håndtere avfallet på en riktig måte når det først har oppstått. Stiftelsen Miljøfyrtårn har som mål at de sertifiserte virksomhetene skal redusere de totale avfallsmengdene, samt øke andelen avfall som sorteres til material- og energigjenvinning.

Figur 13 viser hvordan Miljøfyrtårn ser på prioriteringen av avfallshåndtering. Avfall kan enten kildesorteres etter ulike avfallstyper eller leveres som usortert restavfall. Usortert avfall kan energigjenvinnes eller leveres til deponi. Deponi var lenge den vanligste måten å kvitte seg med avfall på, og er fortsatt det i store deler av verden. I Norge har det vært forbudt å deponere biologisk nedbrytbart avfall siden 1.juli 2009, med noen unntak¹.



Figur 13: Avfallspyramiden (LOOP, 2011)

Det er vanskelig å finne gode indikatorer på avfall, da det er ønskelig med en høy sorteringsgrad samtidig som avfallsmengdene holdes lavest mulig. Sorteringsgrad er andelen av de totale avfallsmengdene virksomhetene kildesorterer. Disse to indikatorene kan påvirke hverandre i både positiv og negativ retning, og må derfor sees i sammenheng med hverandre. En økning i sorteringsgrad er ikke nødvendigvis positiv dersom den kommer som resultat av økte avfallsmengder. Det er heller ikke sikkert det er negativt at sorteringsgraden reduseres dersom det skyldes en reduksjon i de totale avfallsmengdene.

Bransjekravet som gjelder for alle sertifiserte virksomheter stiller en rekke krav under området avfall. Avfallsreducerende tiltak skal årlig føres inn i handlingsplanen i miljørapporten, bruk av engangsartikler skal være redusert til et absolutt minimum og

¹ Avfall som tillates deponert er gateoppsop, forurenset jord og forurensete muddermasser, ristgods, silgods og sandfang-avfall fra avløpsrensaneanlegg og avløpsslam som ikke tilfredsstiller kvalitetskravene for gjødselvarer.

kildesorteringsinstruks skal være utarbeidet og tilgjengelig. I miljørapporten skal det rapporteres kildesorterte mengder og restavfall. Restavfallet skal årlig reduseres i forhold til antall årsverk/brukere/omsetning.

5.2 Datagrunnlag

Rapportering av avfall kan være vanskeligere og mer tidkrevende enn de andre temaene det rapporteres på. Dette påvirker kvaliteten av, og skaper usikkerhet rundt, avfallsstatistikken. Rapporteringsskjemaet for avfall kan i tillegg for mange virke komplisert og vanskelig. Som påpekt i tidligere Resultatundersøkelser krever rapporteringsskjemaet rapportering på flere områder i tillegg til at man innenfor enkelte områder må velge blant flere alternativer.

Det er stor variasjon mellom metodene virksomhetene bruker for å registrere og beregne sine avfallsmengder. Enkelte virksomheter får eksakte tall på vekt på det leverte avfallet av sine renovasjonsselskaper, mens andre registrerer alt avfall som blir kastet i løpet av året selv eller foretar stikkprøver i løpet av en eller flere uker som utgjør grunnlag for beregning av en årlig mengde. Dersom den totale avfallsmengden er basert på en eller to måleuker eller -dager i løpet av et år kan man risikere at tallgrunnlaget ikke er representativt for virksomheten. Dette gjelder eksempelvis virksomheter som ikke har hatt varelevering i de aktuelle ukene og barnehager som har hatt fravær av flere barn i løpet av uken avfallet har målt. I tillegg risikerer man også at visse avfallstyper som ikke tømmes på ukentlig basis kommer med i utregningen, som for eksempel glass og metall.

Ved starten av 2014 la Stiftelsen Miljøfyrtårn om på hvordan virksomhetene skal rapportere på bl.a. avfall, og valget om energigjenvinning eller materialgjenvinning gikk bort når man rapporterer kildesortert avfall. Denne endringen har virkning fra og med 2013-rapporten. Fortsatt kan man velge om man vil rapportere verdiene i liter eller kilo. Her er det mange virksomheter som gjør feil, og legger kilo-verdier i liter-feltet og omvendt. I tillegg gis det innenfor områdene papp og restavfall flere alternative felt for rapportering hvor man må velge det som passer best for virksomheten. Fra innrapporteringene kan det virke som at ikke alle virksomhetene har et like bevisst forhold til hvilket felt man fyller ut. Det observeres store variasjoner ved at det fylles ut i forskjellig felt fra år til år. Enkelte fyller ut alle feltene med de samme verdiene, noe som fører til dobbelrapportering.

Til sammen har 3589 virksomheter rapportert avfallsmengder i miljørapporten for 2013. Av disse er 162 utelatt og dette gir et utvalg på 3427 virksomheter i årets analyse. Hovedgrunnen for å bli utelatt er at det i 2013 rapporteres verdier som er svært høye eller lave sammenlignet med 2012. Dette gjelder 115 virksomheter. Andre grunner for at virksomheter ikke er tatt med i utvalget er at de ikke har rapportert alle fraksjonene som de kommenterer at de måler, eller som de har rapportert tidligere år, at innrapporteringen ikke representerer den enkelte virksomheten, at avfallsmengden kun er for deler av året eller at det er foretatt unøyaktige målinger eller anslag.

5.3 Utvikling i gjenvinningsgrad og sorteringsgrad over tid

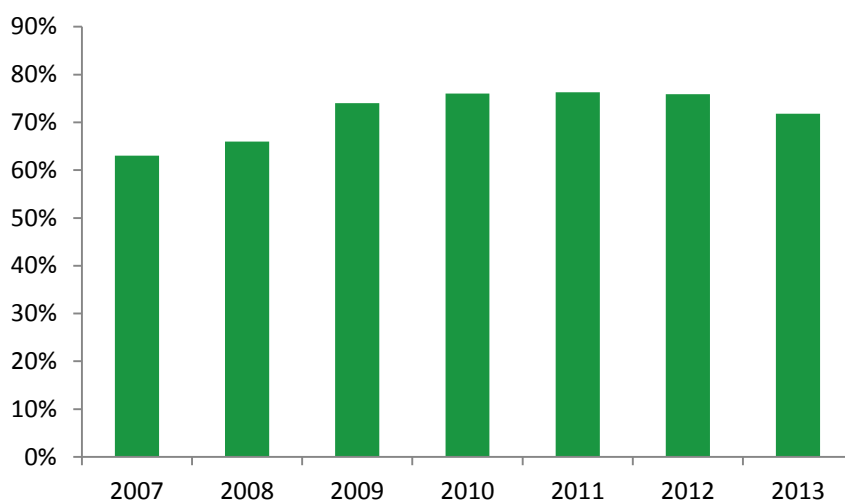
Etter at det i midten av 2009 ble forbudt å deponere biologisk nedbrytbart avfall ser man en økning i gjenvinningsprosenten blant Miljøfyrtårnvirksomhetene, men for 2013 synker denne noe.

I 2013 hadde Miljøfyrtårnvirksomhetene en gjennomsnittlig sorteringsgrad på 63,8 %. Til sammenligning var den gjennomsnittlige sorteringsgraden 66,7 % i 2012, men da med 447 færre virksomheter i utvalget. Utviklingen i den gjennomsnittlige sorteringsgraden helt tilbake til 1997 presenteres i Figur 14. Utviklingen i sorteringsgraden må sees i sammenheng med den sterke økning i antall sertifiserte virksomheter det har vært de siste årene. Eksempelvis er det året med høyest sortering, 2001 med 70 %, beregnet på grunnlag av kun 98 virksomheter.



Figur 14: Gjennomsnittlig avfallssortering 1997 – 2013

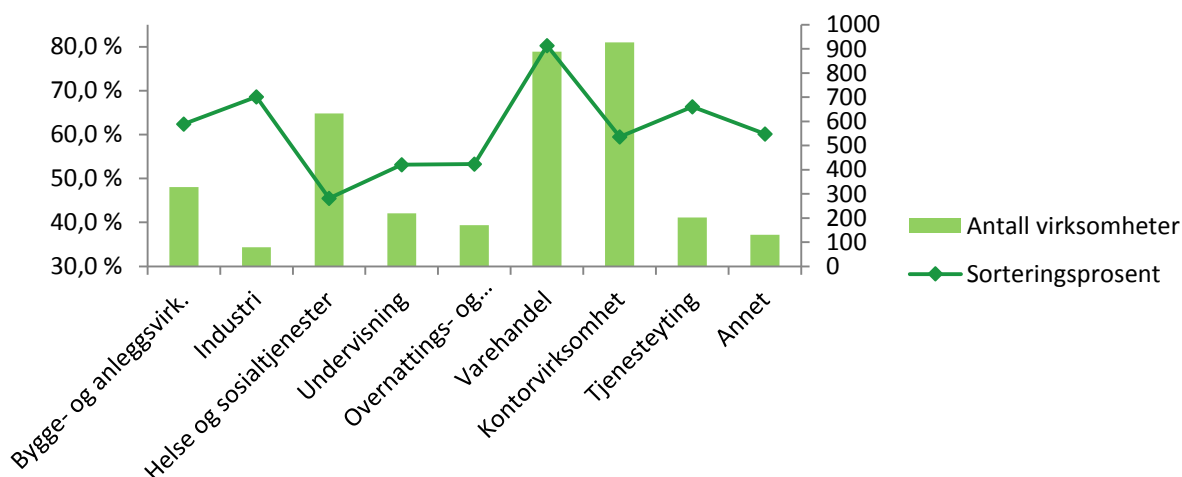
Ved å se på den kildesorterte andelen av de totale avfallsmengdene til virksomhetene er det ingen betydelig forskjell mellom rapporteringsårene fra 2010 til 2012, som vist i Figur 15, mens den synker noe for 2013. Den totale sorteringsprosenten for 2013 er 71,8 %. At den totale sorteringsprosenten er høyere enn den gjennomsnittlige indikerer en variasjon i virksomhetenes sorteringsprosent, og at virksomhetene som generer mest avfall er flinkest å sortere.



Figur 15: Total avfallssortering 2007 - 2013

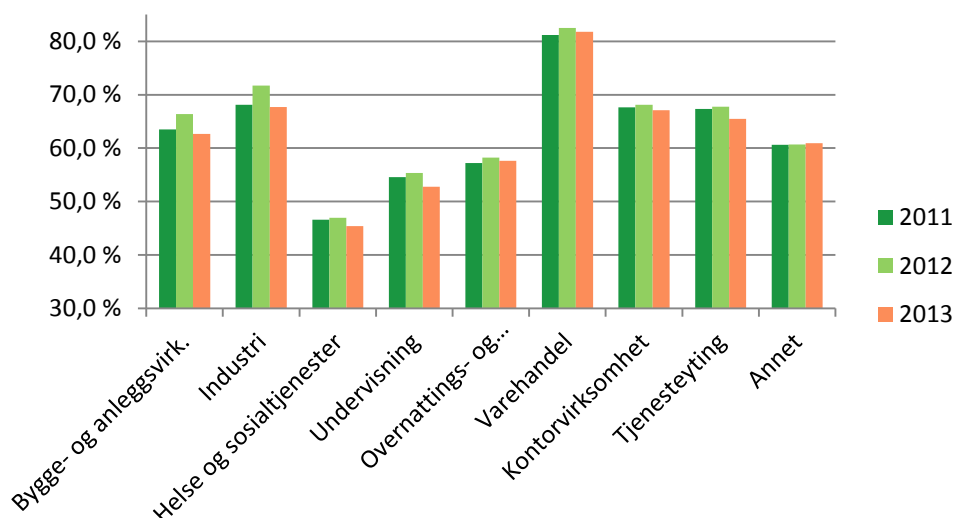
5.4 Bransjevis avfallssortering

Den gjennomsnittlige avfallssorteringen innenfor de ulike bransjegruppene presenteres i Figur 16. Bransjegruppen «Varehandel» presterer best med en sorteringsgrad på 80,3 %. I likhet med resultatene fra 2010, 2011 og 2012 er det «Helse- og sosialtjenester» som kommer dårligst ut også i år, med en gjennomsnittlig sorteringsgrad på 45,5 %. Alle andre bransjegrupper varierer mellom 53 % og 69 %.



Figur 16: Gjennomsnittlig sorteringsprosent og antall virksomheter per bransjegruppe

Totalt har 2203 virksomheter levert miljørapport for alle årene 2011, 2012 og 2013. Utviklingen i den gjennomsnittlige sorteringsgraden blant disse virksomhetene fordelt etter bransjegruppe presenteres i Figur 18. Generelt har alle bransjegrupper en nedgang i sorteringsgrad fra 2012, og den største nedgangen finner man i bransjegruppene industri og bygge- og anleggsvirksomhet. Bransjegruppen «annet» er den eneste som har en oppgang, på minimale 0,2 prosentpoeng fra 2012.



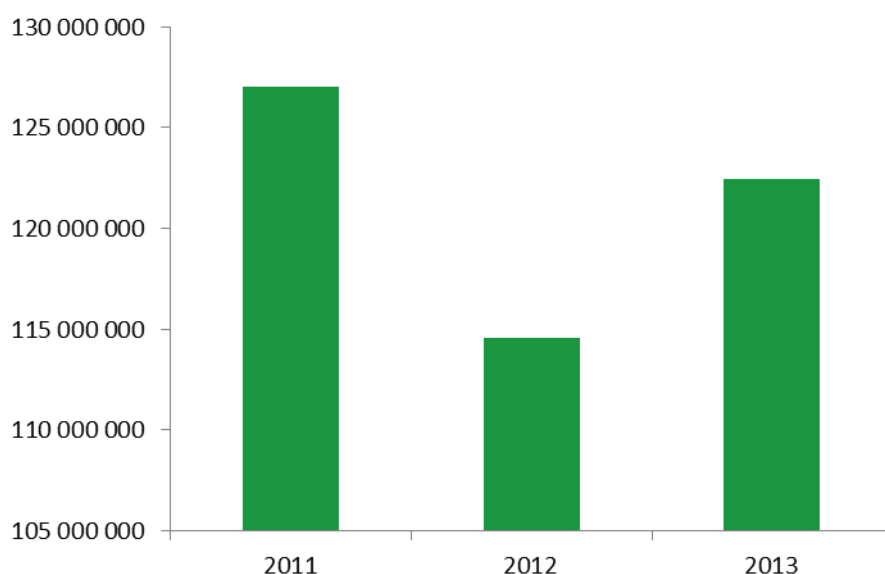
Figur 17: Gjennomsnittlig sorteringsprosent per bransjegruppe 2011 – 2013 (2 195 virksomheter)

5.5 Det totale avfallet

Statistisk Sentralbyrå (SSB) fører statistikk over de årlige avfallsmengdene i Norge, og ifølge deres siste tall var det en økning i det totale avfallet i Norge fra 2011 til 2012 tilsvarende 8 %, samtidig som andelen som blir gjenvunnet går ned. Totalt ble 43 % av alt ordinært avfall sendt til forbrenning i 2012. I følge miljøstatus.no var det 4,3 millioner tonn avfall som ble brent i 2012, noe som tilsvarer en økning på 26 % fra 2011. Deler av denne økningen forklares med endrede beregningsmetoder, men ikke hele økningen. Om dette er en trend som fortsetter i 2013 gjenstår å se.

I tråd med avfallspyramiden ønsker Miljøfyrtårn at de totale avfallsmengdene skal gå ned. Sammenlikner man 2011 og 2013 går tallene ned, mens det er en stigning fra 2012 til 2013.

Det kan dessverre være litt misvisende å se på avfallsmengdene alene, uten at de måles opp mot noe, og derfor skal det settes mål for avfallsmengder i handlingsplanen i miljørapporten basert på årsverk eller omsetning. Det vil gi den enkelte virksomhet et bedre bilde av hvordan de presterer sammenliknet med seg selv fra år til år. For byggebransjen og entreprenørene vil avfallsmengdene kunne svinge veldig fra år til år på grunn av ulike prosjekter. Av overnevnte grunner har vi valgt å presentere de faktiske totale avfallsmengdene, uten at de måles opp mot noe.

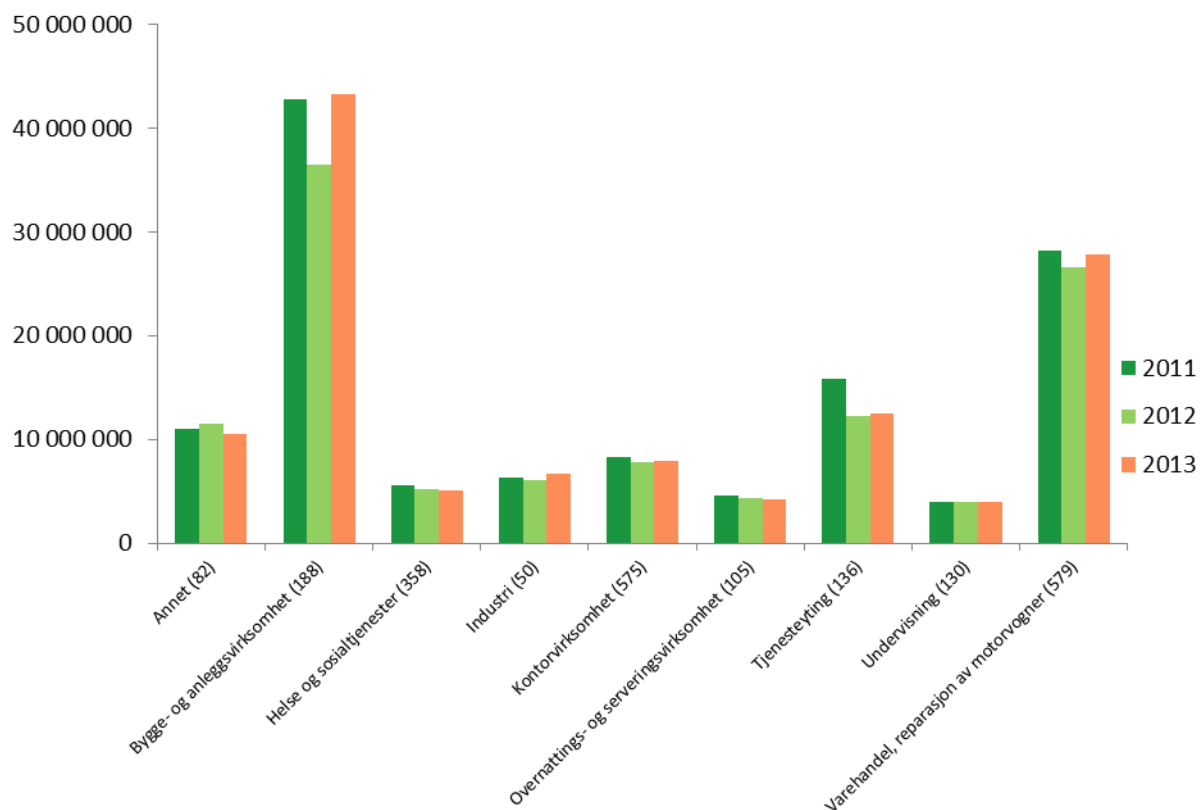


Figur 18: Utvikling av totalt avfall i kg i perioden 2011-2013 i likt utvalg av 2203 virksomheter.

Ved å sammenligne Figur 18 og Figur 19, ser vi at det er bygge- og anleggsbransjen som står for det meste av avfallet, og det er også her variasjonen er størst i den gitte perioden. De totale avfallsmengdene reduseres i 2012, men øker i 2013 til et nivå som er lavere enn i 2011. Bygge- og anleggsbransjen kan ha en større variasjon i avfallsmengdene sine fordi de også rapporterer forurenset masse inn som kildesortert avfall, en fraksjon som er sterkt avhengig av prosjektene som gjennomføres i perioden.

Siden bygge- og anleggsbransjen står for en så stor andel av det totale avfallet, blir denne bransjegruppen også tonegivende for utviklingen i de totale avfallsmengdene. Som vist i Figur 19 har bygg- og anleggsvirksomhetene en høyere avfallsmengde i 2013 enn 2011, mens

de totale avfallsmengdene i Figur 18 reduseres i samme periode. Dette betyr at de resterende bransjene rapporterer samlet mindre avfall i 2013 enn i 2011. Reduksjonen er størst i bransjegruppen tjenesteyting.



Figur 19: totalt avfall i kg fordelt på bransjer i perioden 2011-2013. Likt utvalg, 2203 virksomheter.

6 Benchmarking

6.1 Innledning

Virksomhetene som er sertifisert som Miljøfyrtårn er svært ulike når det gjelder størrelse, type virksomhet og organisering. Dette fører til at de stiller med ulike forutsetninger innenfor de ulike rapporteringsområdene. Selv innenfor en enkelt bransjegruppe vil det være stor variasjon mellom bransjene og virksomhetene som inkluderes. I den sammenheng er benchmarking en nyttig metode for å se nærmere på enkelte bransjer.

Benchmarking er en metode hvor like virksomheters prestasjoner sammenlignes og rangeres i et datasett. På denne måten vil variasjonen i prestasjoner innenfor en bransje tydeligere komme frem, i tillegg til at det gir den enkelte virksomheten mulighet til å sammenligne sin egen prestasjon med lignende virksomheter. I benchmarking er det viktig å ha et utvalg som består av tilstrekkelig antall virksomheter fra én veldefinert bransje, og at virksomhetene er sammenlignbare.

I resultatundersøkelsen er det gjennomført sammenligninger innenfor de fem største bransjene:

- Kontorvirksomheter
- Barnehager
- Butikker
- Skoler
- Hoteller

For hver av bransjene er det benyttet to typer prestasjonsindikatorer for å vurdere virksomhetenes prestasjonsnivå. Den første er gjennomsnittstall for bransjen innenfor områdene energi, avfall og sykefravær. Den andre måler prestasjonen opp mot virksomhetens aktivitetsnivå. Virksomhetenes aktivitetsnivå måles gjennom ulike indikatorer, for eksempel antall barn, elever eller gjestedøgn innenfor bransjene barnehage, skole og hotell. I tillegg er det gjort en undersøkelse av bransjens utvikling innenfor indikatorene over tid.

Antall virksomheter innenfor de ulike temaområdene vil kunne variere innenfor bransjene. Dette skyldes at ikke alle virksomheter rapporterer på alle områder, og fordi enkelte data har blitt utelukket gjennom en kvalitetssjekk. Det oppgis i tabellene hvor mange virksomheter som er inkludert innenfor de ulike områdene.

6.2 Kontorvirksomhet

Ved utgangen av 2013 var 1120 kontorvirksomheter miljøfyrtårnsertifisert, og av disse leverte 996 virksomheter inn miljørapport for 2013. Sammenlignet med 2012 er dette en økning på 123 leverte rapporter. En oppsummering av prestasjonene til kontorvirksomheten presenteres i Tabell 3.

Tabell 3: Prestasjonsindikatorer for kontorvirksomheter

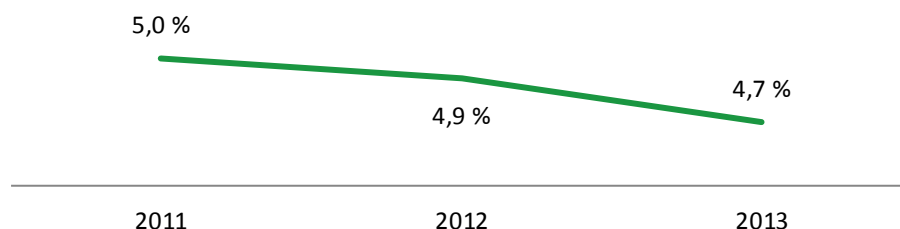
Indikator	Antall	Gjennomsnitt	Størst	Minst
Sykefravær	944	4,8 %	39,3 %	0,0 %
Spesifikk energibruk (kWh/m ²)	702	188,8	528,6	25,8
Avfallsortering	848	65,4 %	99,9 %	1,8 %

Sykefravær

944 kontorvirksomheter har rapportert om sykefravær i miljørapporten sin for 2013. Gjennomsnittlig har kontorvirksomhetene et sykefravær på 4,8 %, men sykefraværet hos den enkelte virksomhet varierer fra 0 til 39,3 %.

Hovedvekten av virksomhetene har et fravær som er lavere enn 10 %, kun 6,8 % av virksomhetene har et høyere fravær. Virksomheten med høyest sykefravær består kun av 2 årsverk, og har hatt to lengre perioder med langtidssykemelding. Kun 4 virksomheter rapporterer et sykefravær som overstiger 20 %. 82 virksomheter har et sykefravær under 1 %. Blant kontorvirksomhetene som har sykefravær under 1 % finner man både større og mindre virksomheter.

I Figur 20 presenteres utviklingen i sykefraværet for 600 kontorvirksomheter som har levert miljørapport for årene 2011, 2012 og 2013. Her observeres en nedgang i sykefraværet fra 5,0 % i 2011 til 4,7 % i 2013.

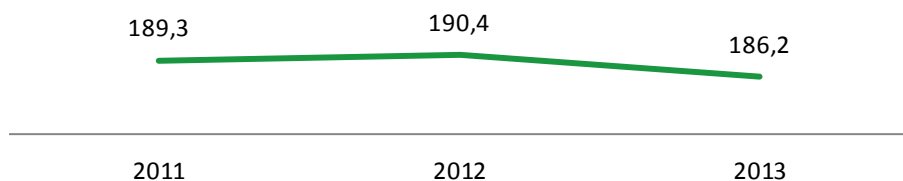


Figur 20: Sykefravær for kontorvirksomhet 2011 - 2013, likt utvalg (600 virksomheter)

Energibruk

Med et gjennomsnittlig energibruk på 188,8 kWh/m² varierer energibruket blant de 702 kontorvirksomhetene fra 25,8 kWh/m² til 528,6 kWh/m². Hovedvekten av kontorvirksomhetene har et energibruk mellom 100 og 250 kWh/m². 15 kontorvirksomheter har et forbruk som overstiger 400 kWh/m², og det høyeste forbruket er 528,6 kWh/m².

Ved å se på et utvalg av 583 kontorvirksomheter som har levert rapport for alle årene 2011, 2012 og 2013 kan man se utviklingen i gjennomsnittlig energibruk for kontorvirksomhetene i Figur 21. Siden 2011 er energibruket blant virksomhetene redusert fra 189,3 kWh/m² til 186,2 kWh/m².

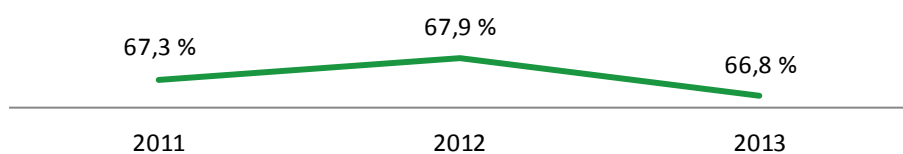


Figur 21: Spesifikt energibruk (kWh/m²) for kontorvirksomheter 2011-2013 (583 virksomheter)

Avfallshåndtering

For 848 virksomheter er den gjennomsnittlige sorteringsgraden 65,4 % i 2013. Den individuelle prestasjonen blant virksomhetene varierer fra 1,8 % til 99,9 %. Virksomheten med lavest sorteringsgrad, er en stor virksomhet som i løpet av året har hatt en stor opprydding i kjeller i forbindelse med fornyelse og dermed hatt økt avfallsmengde som ikke tilhører normal drift. 24 virksomheter har en sorteringsgrad som er lavere enn 20 %. 78 % av kontorvirksomhetene har en sorteringsgrad som er høyere enn 50 %, og 122 virksomheter har en sorteringsgrad som overstiger 90 %.

Dersom en ser på utviklingen i avfallssorteringen for et likt utvalg av virksomheter fra 2011 til 2013, som vist i Figur 22, ser en liten variasjon i sorteringsgraden på de tre årene.



Figur 22: Utvikling i sorteringsgrad for kontorvirksomhet 2011 – 2013, likt utvalg (556 virksomheter)

6.3 Barnehager

Ved utgangen av 2013 var det 464 miljøfyrtårnsertifiserte barnehager. Med en rapporteringsgrad på 86 % var det 409 barnehager som leverte miljørapport for 2013. Prestasjonene til barnehagene innenfor de ulike områdene presenteres i Tabell 4.

Tabell 4: Prestasjonsindikatorer for barnehager

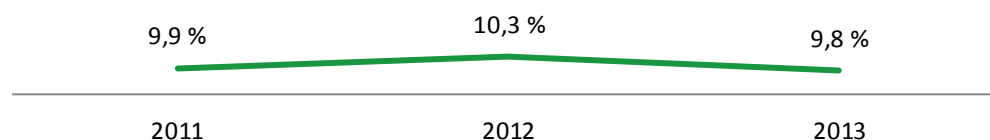
Indikator	Antall	Gjennomsnitt	Størst	Minst
Sykefravær	409	10,1 %	26,2 %	0,0 %
Spesifikk energibruk (kWh/m ²)	328	228,4	597,1	81,9
Avfallssortering	350	48,7 %	94,8 %	2,6 %
Kg avfall per barnehageplass	350	92,43	435,0	4,88

Sykefravær

Totalt har 409 barnehager rapportert sykefravær i miljørapporten for 2013. Sykefraværet i barnehagene varier, som vist i Tabell 4, fra 0 % til 26,2 %. Gjennomsnittlig har de sertifiserte barnehagene et sykefravær på 10,1 %.

Tre barnehager rapporterer et sykefravær som er lavere enn 0%. Antall årsverk i disse barnehagene er 2, 4 og 5. Elleve barnehager har et sykefravær som overstiger 20 % i 2013.

Ved å se på et utvalg av barnehager som har levert miljørapport for årene 2011, 2012 og 2013, ser man i Figur 23 utviklingen i sykefravær over tid for 273 barnehager. Sykefraværet øker til 10,3 % i 2012, og reduseres til 9,8 % i 2013.

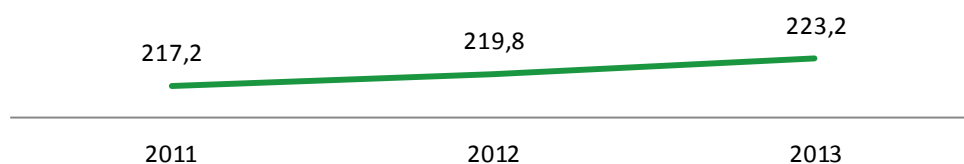


Figur 23: Sykefravær for barnehage 2011 - 2013, likt utvalg (273 virksomheter)

Energibruk

Det er, i likhet med tidligere år, stor variasjon i energibruket i de sertifiserte barnehagene. Energibruket varierer fra 81,9 kWh/m² til 597,1 kWh/m². Det gjennomsnittlige energibruket for barnehagene er 228,4 kWh/m² i 2013.

Ved å se på et likt utvalg, har det gjennomsnittlige energibruket fra 2011 til 2013 økt fra 217,2 kWh/m² til 223,2 kWh/m² for 228 virksomheter som har levert miljørapport de tre siste årene, utviklingen vises i Figur 24.



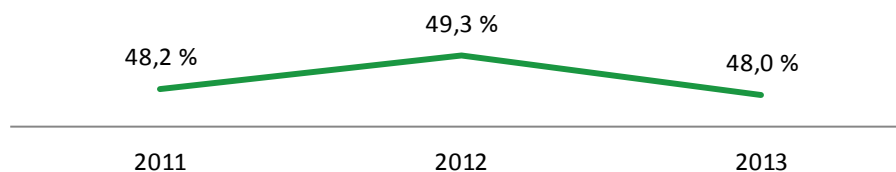
Figur 24: Spesifikt energibruk (kWh/m²) for barnehage 2011-2013 (228 virksomheter)

Avfallshåndtering

Den gjennomsnittlige sorteringsgraden for barnehagene er i 2013 48,7 %. Barnehagenes sorteringsrutiner varierer i stor grad, fra 2,6 % til 94,8 %. Bare 7 barnehager har i 2013 en sorteringsgrad som overstiger 90 %. 36 barnehager har en sorteringsgrad som er lavere enn 20 %.

Gjennomsnittlig kaster barnehagene i 2011 en avfallsmengde som tilsvarer 92,4 kg per barn. Avfallsmengdene varierer fra 4,9 kg til 435 kg per barn for hele året. 22 barnehager har en avfallsmengde som overstiger 200 kg per barn, mens 43 % av barnehagene kaster mellom 50 og 100 kg per barn.

Figur 25 viser utviklingen i sorteringsgrad for 215 virksomheter som har levert miljørapport i 2011, 2012 og 2013. Den gjennomsnittlige sorteringsgraden økte fra 2011 til 2012, men har i 2013 en negativ utvikling til 48 %.



Figur 25: Sorteringsgrad for barnehager 2011 - 2013, likt utvalg (215 virksomheter)

6.4 Butikk

607 butikker var sertifisert ved utgangen av 2013, 486 butikker leverte miljørapport for 2013. En oppsummering av butikkenes prestasjoner gis i Tabell 5.

Tabell 5: Prestasjonsindikatorer for butikk

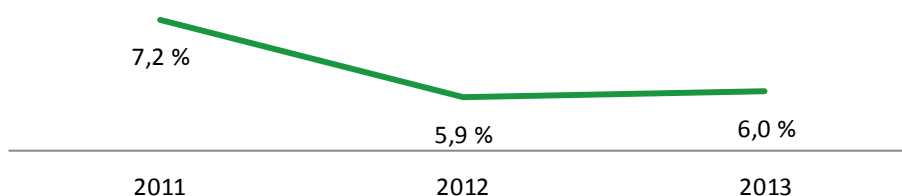
Indikator	Antall	Gjennomsnitt	Størst	Minst
Sykefravær	480	5,7 %	39,1 %	0,0 %
Spesifikk energibruk (kWh/m ²)	330	164,0	660,0	36,9
Avfallsortering	441	89,8 %	99,9 %	14,1 %

Sykefravær

Sykefraværet blant butikkene varierer fra 0 % til 39,1 %, med et gjennomsnitt på 5,7 %.

17 butikker har et sykefravær som overstiger 20 %, alle virksomheter med mindre enn 10 årsverk. Kun tre virksomheter har et sykefravær over 30 %. 86% av butikkene har mindre enn 10 % sykefravær, og 25 virksomheter rapporterte at de ikke har hatt noe sykefravær i 2013.

327 butikker har levert miljørapport de siste tre årene. Deres gjennomsnittlige sykefravær presenteres i Figur 26. Sykefraværet reduseres fra 7,2 % til 5,9 % i 2012, men får en liten økning til 6,0% i 2013.

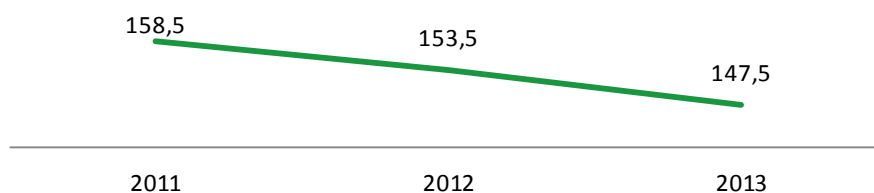


Figur 26: Sykefravær for butikk 2011- 2013, likt utvalg (327 virksomheter)

Energibruk

Blant butikkene varierer energibruket fra 36,9 kWh/m² til 660 kWh/m². Gjennomsnittsforkbruket ligger på 164 kWh/m². 15 virksomheter har et energibruk høyere enn 300 kWh/m².

For de 317 butikkene som har levert miljørapport de siste tre årene kan en i Figur 27 se en reduksjon i energibruket på 11 kWh/m² fra 2011 til 2013.

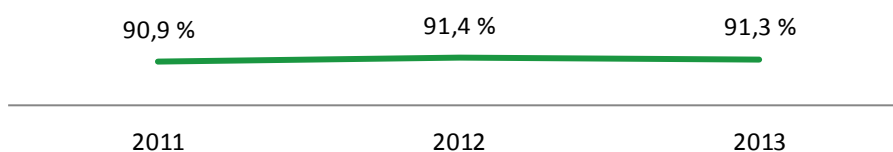


Figur 27: Spesifikt energibruk (kWh/m²) for butikk 2011-2013 (317 virksomheter)

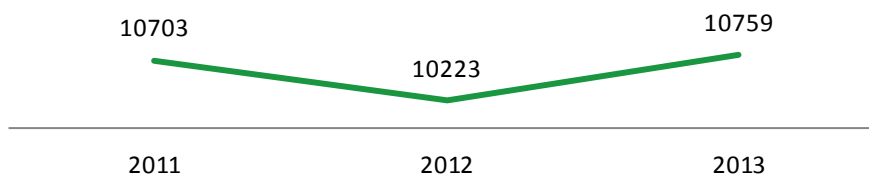
Avfallshåndtering

Som presentert i Tabell 5, varierer sorteringsgraden hos butikkene fra 14,1 % til 99,9 %. Butikkene har en gjennomsnittlig sorteringsgrad på 89,8 %. 18 butikker har en sorteringsgrad lavere enn 50 %. Totalt har 334 en sorteringsgrad som er høyere enn 90 %.

Det er liten variasjon i sorteringsgraden de tre siste årene for et utvalg butikker som har rapportert alle årene. Som vist i Figur 28 har sorteringsgraden økt fra 90,9 % i 2012 til 91,3 % i 2013. I Figur 29 ser en at den gjennomsnittlige avfallsmengden for det samme utvalget ble redusert i 2012, men har igjen økt i 2013 til 10 759 kg.



Figur 28: Utvikling i sorteringsgrad for butikk 2011-2013, likt utvalg (278 virksomheter)



Figur 29: Utvikling i gjennomsnittlig avfallsmengde for butikk 2011-2013, likt utvalg (278 virksomheter)

6.5 Skoler

Totalt var 253 skoler sertifisert ved utgangen av 2013, 222 skoler leverte miljørapport for 2011, en leveringsgrad på 87 %. I Tabell 6 presenteres skolenes prestasjoner for perioden.

Tabell 6: Prestasjonsindikatorer for skoler

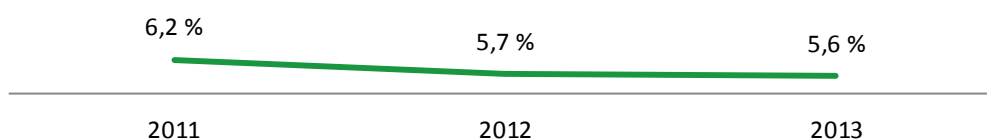
Indikator	Antall	Gjennomsnitt	Størst	Minst
Sykefravær	217	5,6 %	14,9 %	1,7 %
Spesifikk energibruk (kWh/m ²)	192	150,9	295,4	66,2
Avfallssortering	210	53,3 %	99,5 %	9,1 %

Sykefravær

Blant 217 skoler er det gjennomsnittlige sykefraværet for 2013 5,6 %. Sykefraværet varierer fra 1,7 % til 14,9 %.

Kun 12 skoler har et sykefravær som er høyere enn 10 %. 75 av skolene har et sykefravær mellom 1 og 5 %.

Som vist i Figur 30 har sykefraværet blant skolene gått ned fra 2011 til 2013 fra 6,2 % til 5,6 %.

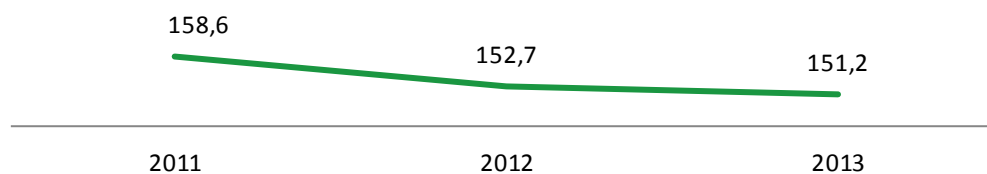


Figur 30: Sykefravær for skoler 2011-2013, likt utvalg (151 virksomheter)

Energibruk

192 skoler har rapportert energibruk for 2013, med en variasjon fra 66,2 kWh/m² til 295,4 kWh/m². Gjennomsnittlig har skolene et spesifikt energibruk på 150,9 kWh/m². 19 skoler har et energibruk lavere enn 100 kWh/m². Kun 3 skoler har et forbruk høyere enn 250 kWh/m², og 76 % av skolene har et forbruk mellom 100 kWh/m² og 200 kWh/m².

Blant skolene som har rapportert de siste tre årene ser vi i Figur 31 en nedgang i energibruket fra 158,6 kWh/m² i 2011 til 151,2 kWh/m² i 2013.

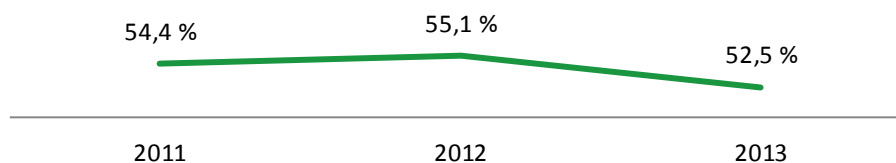


Figur 31: Spesifikt energibruk (kWh/m²) for skoler 2011-2013 (152 virksomheter)

Avfallshåndtering

Blant skolene varierer sorteringsgraden fra 9,1 % til 99,5% i 2013. 17 skoler har en sorteringsgrad som er bedre enn 90 %, mens 12 skoler sorterer mindre enn 20 % av avfallet sitt. Gjennomsnittlig sorterer skolene 53,2 %.

Som vist i Figur 32 er det fra 2011 til 2103 en negativ utvikling i sorteringsgraden. Sorteringsgraden er redusert fra 54,4 % til 52,5 % blant 130 skoler som har levert miljørapport alle tre årene.



Figur 32: Sorteringsgrad for skoler 2011 - 2013, likt utvalg (130 virksomheter)

6.6 Hotell

111 hotell av totalt 138 sertifiserte hoteller leverte miljørapport for 2013, en leveringsgrad på 80 %. Hotellenes prestasjoner innenfor de ulike rapporteringsområdene oppsummeres i Tabell 7.

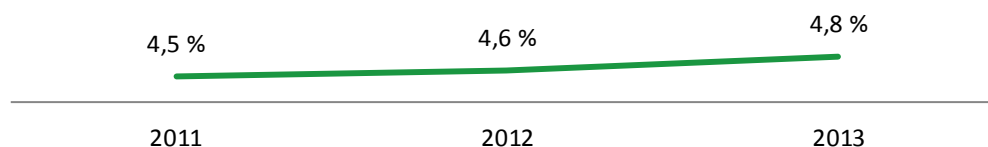
Tabell 7: Prestasjonsindikatorer for hotell

Indikator	Antall	Gjennomsnitt	Størst	Minst
Sykefravær	110	4,7 %	16,7 %	0,0 %
Spesifikk energibruk (kWh/m ²)	103	235,2	445,4	87,4
Spesifikt energiforbruk (kWh/gjestedøgn)	103	60,7	324,1	11,9
Avfallsortering	99	52,0 %	98,7 %	7,7 %
Kg avfall per gjestedøgn	99	2,18	11,1	2,18

Sykefravær

Gjennomsnittlig sykefravær blant de 110 hotellene som har levert miljørapport for 2013 er 4,7 %. Sykefraværet varierer fra 0 % til 16,7 %. 15 hotell har et sykefravær som er lavere enn 1%. Kun 7 hotell har et sykefravær som er høyere enn 10 %.

Ved å se på et utvalg av 89 hotell som har levert miljørapport for årene 2011 – 2013 i Figur 33, observeres en økning i sykefraværet i 2013, fra 4,5 % i 2011.

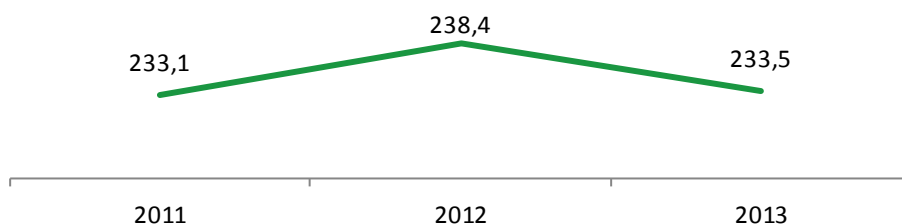


Figur 33: Sykefravær for hotell 2011-2013. likt utvalg (89 virksomheter)

Energibruk

Blant 103 hotell er det gjennomsnittlige energibruket 235,2 kWh/m² i 2013. Energibruket varierer fra 87,4 kWh/m² og 445,4 kWh/m². Ved å se på energibruk fordelt på antall gjestedøgn er det gjennomsnittlige energibruket 60,7 kWh per gjestedøgn. Energibruket per gjestedøgn varierer fra 11,9 kWh til 324,1 kWh

I Figur 34 presenteres utviklingen i det gjennomsnittlige energibruket for 2011-2013. Det gjennomsnittlige energibruket øker i 2012, men reduseres i 2013. Blant 43 hotell reduseres energibruket fra 2012 til 2013.

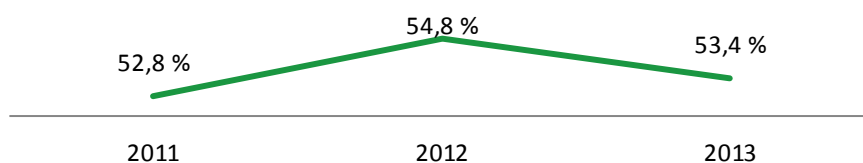


Figur 34: Spesifikt energibruk (kWh/m²) for hotel 2011-2013 (71 virksomheter)

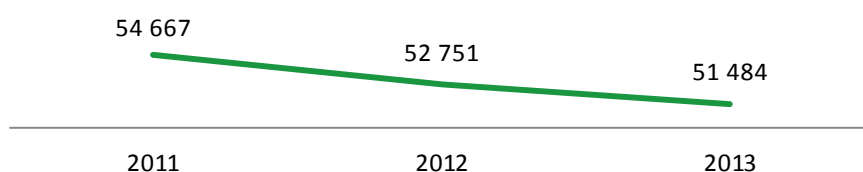
Avfallshåndtering

Som presentert i tabell 7 varierer sorteringsgraden blant hotellene fra 7,7 % til 98,7 %. Gjennomsnittlig sorterer hotellene 52,0 % av avfallsmengdene sine. Åtte hotell har en sorteringsgrad som er lavere enn 20 %, mens kun 5 hotell sorterer mer enn 80 % av avfallet. 44 % av hotellene har en sorteringsgrad mellom 50 og 70 %. Avfallsmengde per gjestedøgn varierer fra 0,3 kg til 11,07 kg, og har et gjennomsnitt på 2,18kg.

Blant hotellene som har levert miljørapport de siste tre årene viser Figur 35 en økning i sorteringsgraden i 2012 etterfulgt av en reduksjon til 53,4 % i 2013. De gjennomsnittlige avfallsmengdene er fra 2011 til 2013 redusert med 3 183 kg som vist Figur 36.



Figur 35: Sorteringsgrad for hoteller 2011 - 2013, likt utvalg (69 virksomheter)



Figur 36: Gjennomsnittlig avfallsmengde i kg for hotell 2011 – 2013, likt utvalg (69 virksomheter)

7 Innkjøp

7.1 Innledning

Hvilke produkter og leverandører som velges i innkjøpssammenheng er et område som har fått mer og mer fokus de siste årene i miljøssammenheng. Det generelle bransjekravet for innkjøp sier at virksomhetene skal i størst mulig grad velge produkter som innehar eller tilfredsstillende kravene til tredjeparts miljømerking og miljødeklarererte varer. Og kartlegge sine leverandører og påvirke dem til å miljøsertifisere seg.

Gjennom miljørapporten kan virksomhetene rapportere innenfor de seks følgende områdene;

- Antall miljømerkede produkter for videresalg til markedet
- Antall miljømerkede produkter til egen drift
- Antall økologiske varer til egen drift
- Andel av innkjøpsvolum som er brukt på miljømerkede varer og tjenester
- Antall leverandører som er miljøsertifiserte
- Total mengde årlig forbruk papir

Innkjøpspolitikken er ifølge Miljøfyrtårn en av de mest effektive virkemidlene virksomhetene har for å bidra til et bedre miljø også utenfor sin egen organisasjon. Likevel viser undersøkelsen at dette er et av de områdene hvor virksomhetene har minst oversikt over prestasjonene sine.

7.2 Datagrunnlag

3389 rapporterer i 2013 innenfor minst ett av områdene innenfor innkjøp, en reduksjon på 119 virksomheter sammenlignet med 2012. Selv om det er begrenset historisk data gjøres det i årets undersøkelse en sammenligning av andel miljøbevisste anskaffelser de siste årene.

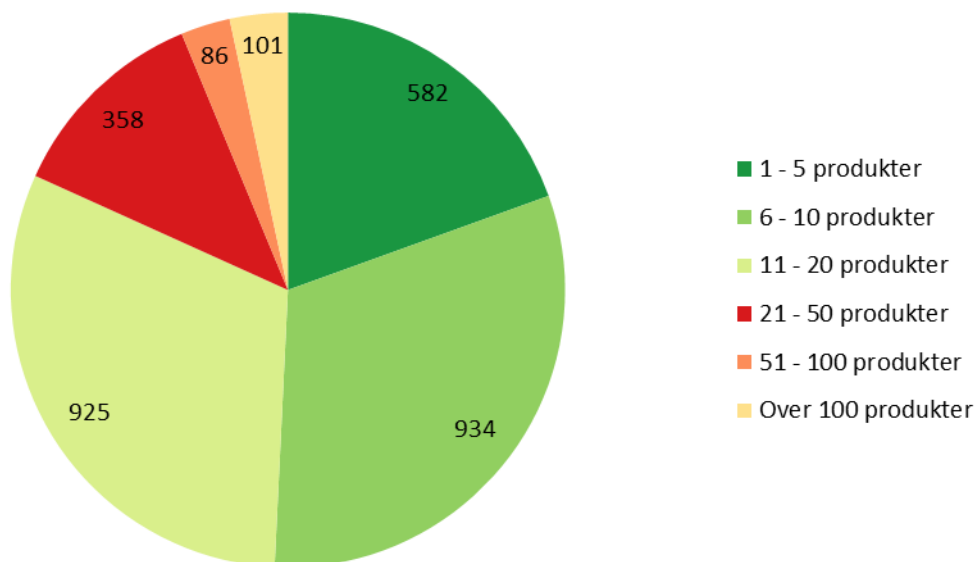
I likhet med tidligere år kommenterer flere av virksomhetene at det er stor usikkerhet i tallene de rapporterer, og at en nøyaktig måling av andel miljøbevisste anskaffelser har vært vanskelig. Flere av virksomhetene påpeker også at dette er et område de har lite kontroll over og påvirkningskraft på da de for eksempel er bundet av kommunale avtaler eller kjedebestemmelser.

7.3 Kjøp av miljømerkede og økologiske produkter

2986 virksomheter rapporterer i 2013 antall miljømerkede produkter de handler til egen drift. Flere og flere virksomheter begynner å rapportere innenfor området innkjøp, og det er en økning på 537 virksomheter sammenlignet med 2012. I Figur 37 er virksomhetene gruppert etter hvor mange miljømerkede produkter de har kjøpt til egen drift. I hver del er det i tillegg notert antall virksomheter som tilhører de ulike grupperingene.

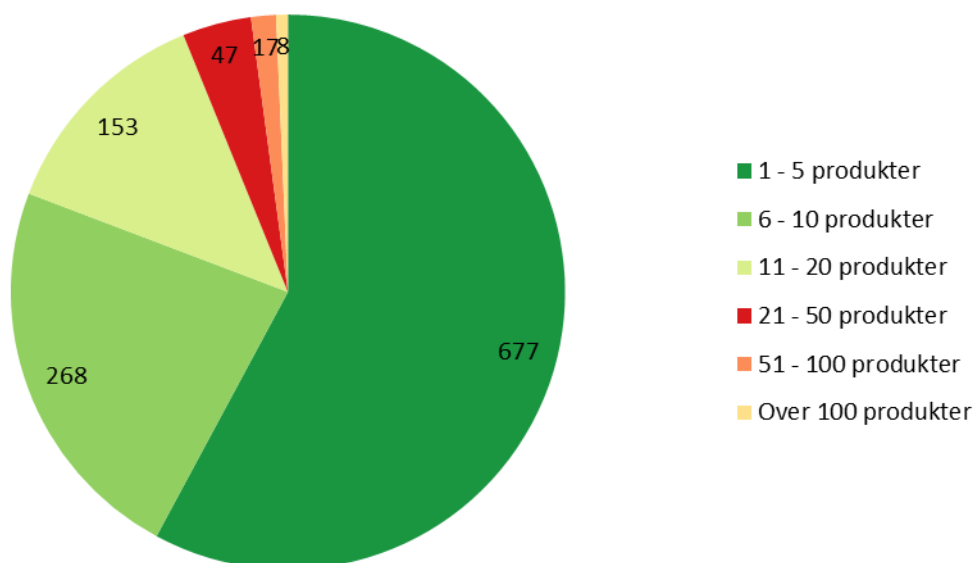
Største del av virksomhetene handler mindre enn 20 miljømerkede produkter til egen drift. Dette utgjør 81,7 % av virksomhetene. 934 virksomheter rapporterer at de handler mellom 6 og 10 miljømerkede produkter til egen drift. Dette er en økning på 30 virksomheter

sammenlignet med 2012. 101 virksomheter rapporterer at de handler mer enn 100 produkter. Dette er en økning på 26 virksomheter sammenlignet med 2012. De fleste av disse virksomhetene tilhører bransjegruppen Varehandel, og det kan derfor være grunn til å tro at en ikke har differensiert mellom egen drift og videresalg.



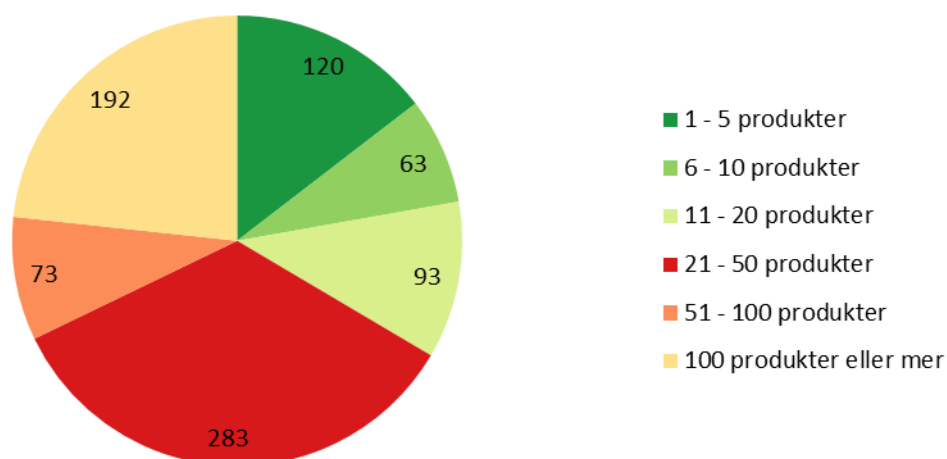
Figur 37: Antall virksomheter som har rapportert gitt antall miljømerkede produkter til egen drift

1170 virksomheter rapporterer antall økologiske varer de har kjøpt til egen drift. Dette er en økning på 412 virksomheter sammenlignet med 2012. Figur 38 presenterer resultatene på samme måte som for antall miljømerkede produkter. 57% av virksomhetene kjøper mellom 1 og 5 økologiske produkter til egen drift. 17 virksomheter handler over 50 økologiske produkter til egen drift, som er 8 flere virksomheter en i 2012.



Figur 38: Antall virksomheter som har rapportert gitt antall økologiske varer til egen drift

I Figur 39 presenteres samme figur for antall miljømerkede produkter til videresalg. Totalt har 824 virksomheter rapportert denne indikatoren. En nedgang på 120 virksomheter sammenlignet med 2012. I stor grad er det varehandelsvirksomheter som rapporterer om produkter til videresalg, av totalen tilhører 619 virksomheter denne bransjegruppen. 265 virksomheter har mer enn 50 miljømerkede produkter for videresalg.



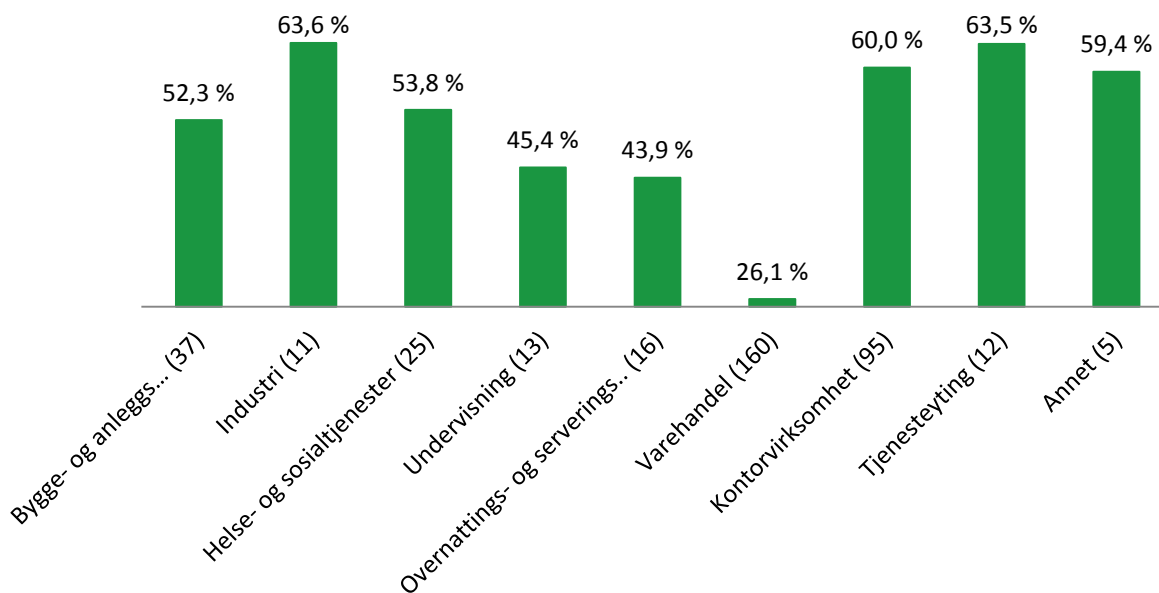
Figur 39: Antall virksomheter som har rapportert gitt antall miljømerkede produkter til videresalg

Svakheten med disse tre indikatorene er at man ikke kan si noe om prestasjonene til virksomhetene siden virksomhetene ikke rapporterer totalt antall produkter som kjøpes inn. For en virksomhet som kjøper 7 miljømerkede produkter av 10 totalt kan dette være en god prestasjon, mens for en annen som kjøper totalt 200 produkter er den ikke like god.

7.4 Andel miljømerkede produkter av innkjøpsvolum

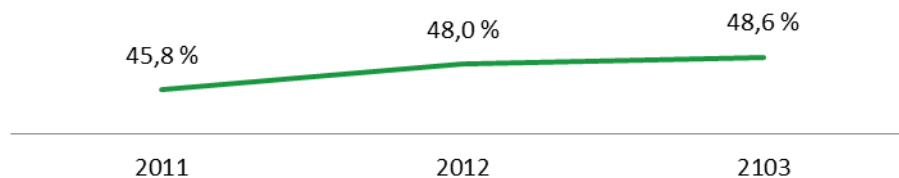
Indikatoren andel miljømerkede produkter av innkjøpsvolum kan gi en bedre pekepinn på virksomhetenes prestasjoner. 374 virksomheter har rapportert på dette området. Sammenlignet med 2012 så er det en reduksjon på 658 virksomheter. De gjennomsnittlige resultatene for bransjegruppene presenteres i Figur 40.

Bransjegruppene kontorvirksomhet, helse- og sosialtjenester og industri handles det flest miljømerkede produkter og tjenester i forhold til det totale innkjøpsvolumet. Varehandel har i likhet med tidligere år den laveste andelen av innkjøpsvolum som består av miljømerkede eller miljøsertifiserte varer.

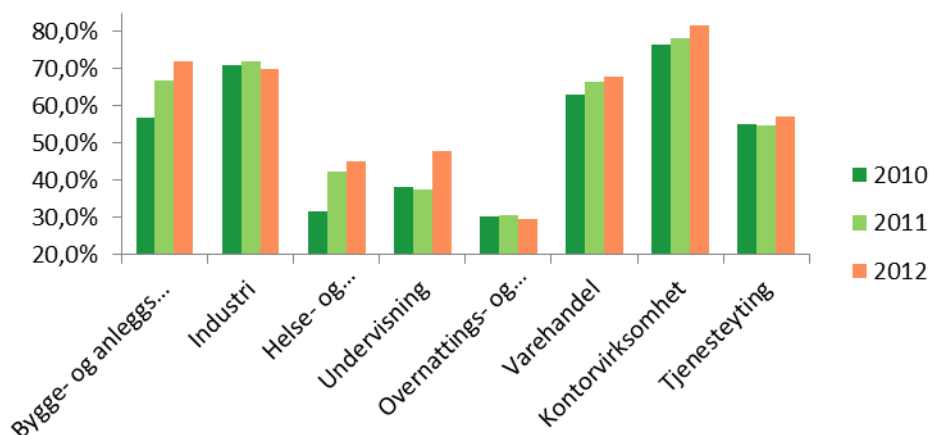


Figur 40: Gjennomsnittlig andel av innkjøpsvolum som er brukt på tredjeparts miljømerkede produkter og tjenester per bransjegruppe (antall virksomheter i parentes)

220 virksomheter har rapportert andel miljømerkede produkter av innkjøpsvolum de tre siste årene. Den gjennomsnittlige utviklingen for disse virksomhetene vises i Figur 41. Det er en økning i andel miljømerkede produkter fra 45,8 % i 2011 til 48,0 % i 2012 og 48,6 % i 2013. En positiv utvikling observeres også dersom man ser på gjennomsnittet per bransjegruppe for samme periode, som vist i Figur 42.



Figur 41: Gjennomsnittlig andel miljømerkede produkter av innkjøpsvolum 2011-2013 (likt utvalg 220 virksomheter)



Figur 42: Gjennomsnittlig andel av innkjøpsvolum som er brukt på tredjeparts miljømerkede produkter og tjenester per bransjegruppe 2010-2012, likt utvalg (220 virksomheter)

8 Transport

8.1 Innledning

Krav til alle bransjer pålegger virksomhetene å utarbeide tiltak og retningslinjer for å hindre unødvendig transport og bruke mindre miljøbelastende transportmidler, både i jobbsammenheng og i transport til og fra jobb. Videre stilles det en rekke krav til kjøretøy som virksomheten disponerer, og virksomhetene oppfordres til å vurdere overgang til alternativt drivstoff eller el-bil.

I den årlige miljørapporten skal virksomhetene rapportere på fem områder innenfor transport;

- Total drivstofforbruk
- Antall kjørte kilometer
- Antall kjøretøy
- Antall flyreiser eller CO₂-utslipp fra flyreiser
- Antall gjennomførte video- og/eller webmøter

I likhet med de andre områdene er avsnittet for transportregistrering endret i årets rapporteringsskjema. Virksomheten må selv bekrefte at de har gjennomført flyreiser og webmøter før rapporteringsfeltet dukker frem. Nytt i rapporteringsskjemaet er at virksomhetene nå kan registrere at de eier el-bil.

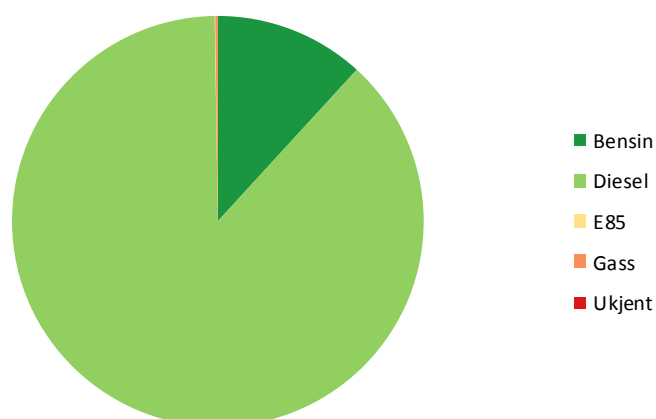
8.2 Datagrunnlag

I miljørapportene for 2013 har til sammen 3 639 virksomheter inkludert data for minst én av transportindikatorene. Virksomheter som har oppført nullverdier eller som har latt dette feltet stå tomt er ikke inkludert i utvalget da det er uvisst om det står blankt fordi de ikke har transport, eller fordi de ikke har tilgang til tallene. Dette gjør at gjennomsnittsverdiene for de ulike gruppene kun belyser forbruket blant virksomheter som har oppgitt tall innenfor de to områdene for transport.

På grunn av at virksomhetene innad i bransjegruppene har et veldig ulikt transportbehov, og at det finnes begrenset data bakover i tid er kvalitetssikringen av dette dataområdet begrenset. I hovedsak er virksomheter utelatt fra utvalget fordi de ikke klarer å skille ut informasjon for den enkelte virksomheten fra verdier som representerer en hel kjede.

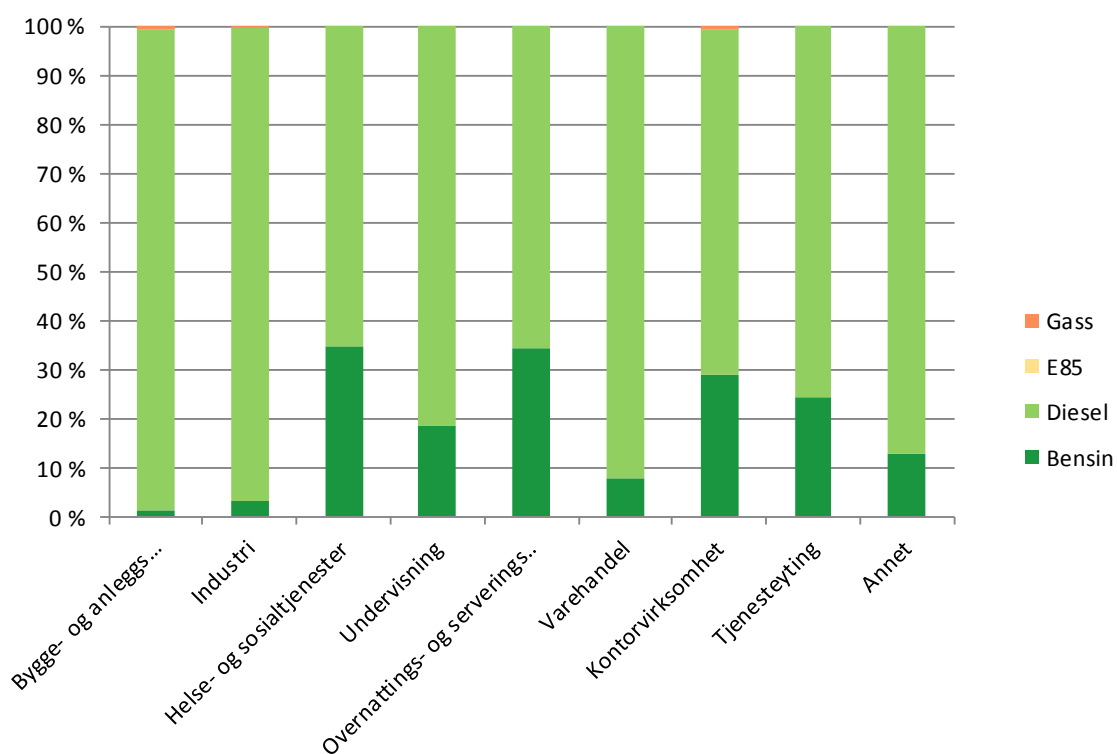
8.3 Bransjevis drivstofforbruk

Til sammen har 2 232 virksomheter rapportert drivstofforbruk for 2013. I tillegg til å rapportere forbruk i antall liter må det velges riktig drivstofftype i rapporteringsskjemaet. Det kan velges mellom bensin, diesel, E85 og gass. Totalt har de sertifiserte virksomhetene et drivstofforbruk på 66 178 168 liter, i gjennomsnitt 28 378,3 liter per virksomhet. Figur 43 viser at det i hovedsak er diesel og bensin som benyttes som drivstoff. Bensinforbruket utgjør 12 % av det totale.



Figur 43: Andel ulike drivstofftyper av totalt drivstofforbruk

Figur 44 viser fordelingen av drivstofftyper for bransjegruppene.



Figur 44: Andel ulike drivstofftyper av totalt drivstofforbruk per bransjegruppe

Tabell 8 presenterer det gjennomsnittlige drivstofforbruket i liter per bransjegruppe. I likhet med tidligere år er det bransjegruppen «annet» som har det høyeste drivstofforbruket, dette skyldes at taxivirksomheter inkluderes i denne gruppen. Sett bort fra dette er det bygge- og anleggsvirksomhetene som har det høyeste drivstofforbruket.

Tabell 8: Gjennomsnittlig drivstofforbruk i liter per bransjegruppe



Bransjegruppe	Antall	Bensin	Diesel	E85	Gass	Ukjent
Bygge- og anleggs...	294	668	54329	81	250	
Industri	71	1027	31767		49	
Helse- og sosialtjenester	209	1575	2967			
Undervisning	133	730	3181			
Overnattings- og serverings..	106	835	1601			
Varehandel	626	1182	13751			
Kontorvirksomhet	636	3350	8187	2	56	
Tjenesteyting	163	5247	16221			0
Annet	94	35018	237405			0

Totalt sett har drivstofforbruket økt fra 2011 til 2013 for et likt utvalg av 2 929 virksomheter som har levert miljørapport alle tre årene. Det har vært en økning i forbruket av både bensin og diesel. I tabell 9 presenteres det gjennomsnittlige drivstofforbruket per virksomhet innenfor bransjegruppene for årene 2011 til 2013. En økning i drivstofforbruket fra ett år til det neste er markert med oransje, og en reduksjon er markert med grønt.

Totalt sett er det bransjegruppen «industri» som har den største nedgangen i drivstofforbruk fra 2012 til 2013, en nedgang på 7 382 liter per virksomhet. Kontorvirksomhetene og overnattings- og serveringsvirksomhetene har en totalt nedgang på henholdsvis 322 liter og 199 liter per virksomhet fra 2012 til 2013. Den største økningen i forbruket av både bensin og diesel står gruppen «annet» for, med en økning på 20 523 liter. I denne bransjegruppen inngår bransjekravet for transport og lagring, som står for den største delen av drivstofforbruket i «annet». Særlig i denne bransjen vil et økt drivstofforbruk bety økt oppdragsmengde og omsetning, og derfor ikke nødvendigvis være en negativ utvikling for virksomheten.

Tabell 9: Gjennomsnittlig drivstofforbruk i liter per virksomhet etter bransjegruppe, 2011 - 2013 (likt utvalg, 2 929 virksomheter)

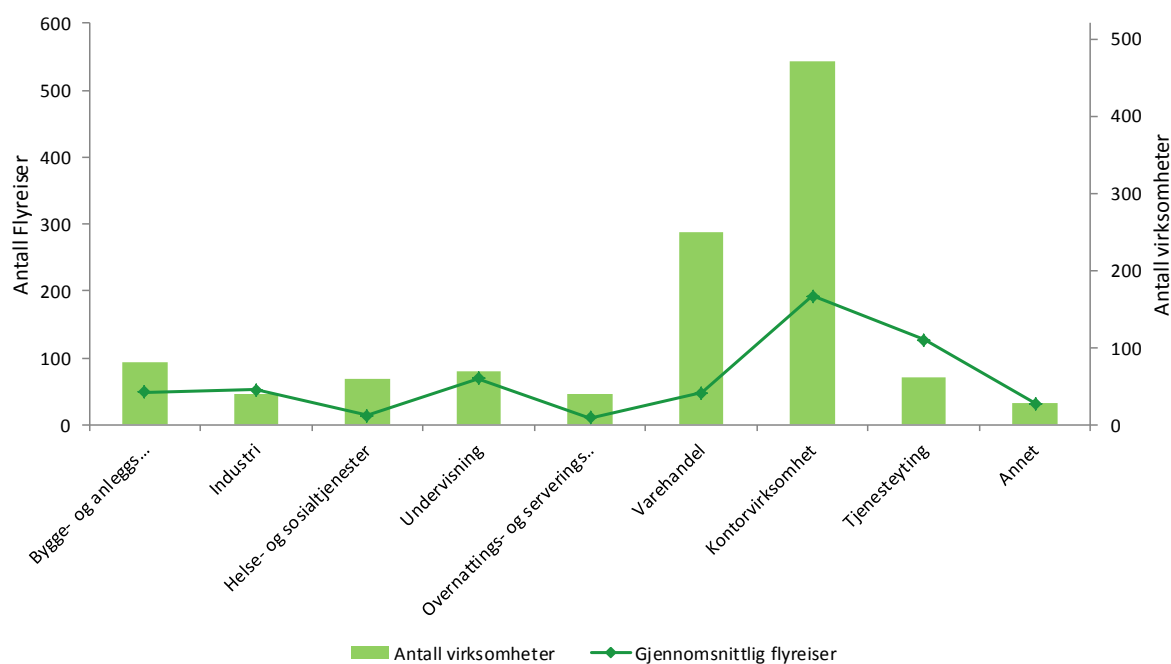
	Antall	Bensin			Diesel		
		2011	2012	2013	2011	2012	2013
Bygge- og anleggs...	260	3 712	2 941	746	49 803	53 272	57 269
Industri	67	9 291	2 673	971	19 923	35 328	29 649
Helse- og sosialtjenester	526	504	461	564	780	384	1 034
Undervisning	188	667	524	463	973	1 258	1 969
Overnattings- og serverings..	141	890	932	611	1 324	990	1 112
Varehandel	740	1 003	1 208	1 057	8 632	8 366	10 309
Kontorvirksomhet	745	2 903	3 626	2 434	3 474	3 685	4 554
Tjenesteyting	164	2 586	4 204	4 303	9 024	8 473	11 363
Annet	98	18 882	15 685	33 544	221 800	202 561	205 225

 Forbruket har økt
 Forbruket er redusert

8.4 Bransjevis bruk av flytransport

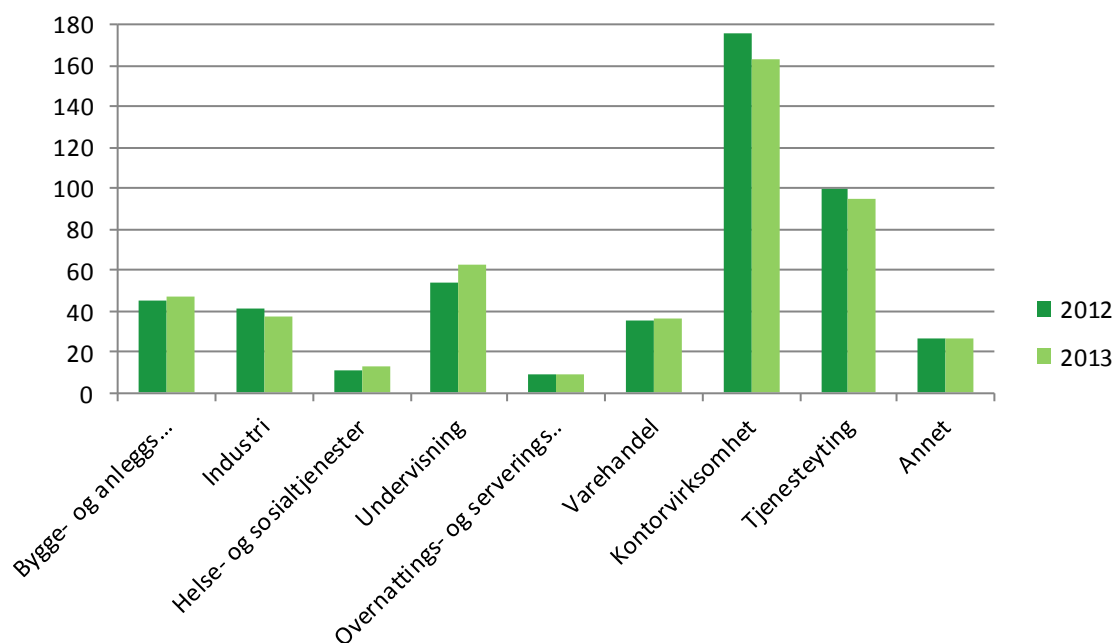
1 096 virksomheter rapporterer om bruk av flytransport i 2013, en reduksjon i antall virksomheter sammenlignet med tidligere år. Totalt er det gjennomført 123 018 flyreiser, hvor 99 659 er reiser i Norden, 18 601 er reiser i Europa og 4 758 flyreiser er gjennomført i resten av verden.

I Figur 45 presenteres det gjennomsnittlige antall flytimer per virksomhet fordelt etter bransjegruppe. I likhet med tidligere år er det kontorvirksomhetene som flyr mest, med et gjennomsnitt på 192,2 flyreiser per virksomhet.



Figur 45: Gjennomsnittlig antall flyreiser og antall virksomheter per bransjegruppe

I Figur 46 presenteres utvikling i gjennomsnittlig flyreiser per bransjegruppe fra 2012 til 2013. Før 2012 rapporterte virksomhetene antall flytimer fremfor antall reiser, og data fra tidligere år er derfor ikke sammenlignbart. Samlet sett er gjennomsnittlig antall reiser per virksomhet redusert fra 56 til 54 i 2013.



Figur 46: Utvikling i gjennomsnittlig antall flyreiser 2012 – 2013 per bransjegruppe (Likt utvalg, 1474 virksomheter)

8.5 Bransjevis bruk av webmøter

I 2013 ble det totalt gjennomført 273 784 webmøter av 1 148 virksomheter. Bransjegruppen med flest gjennomførte webmøter er kontorvirksomhetene som står for 68 % av webmøtene. En oversikt over den bransjevise gjennomføringen av webmøter vises i Tabell 10.

Tabell 10: Total og gjennomsnittlig gjennomførte webmøter per bransjegruppe

Bransjegruppe	Antall	Sum	Gjennomsnitt
Bygge- og anleggsvirksomheter	110	7 481	68
Industri	25	1 724	69
Helse- og sosialtjenester	65	796	12
Undervisning	79	1 819	23
Overnattings- og serveringsvirksomheter	33	254	8
Varehandel	178	9 292	52
Kontorvirksomhet	541	186 959	346
Tjenesteyting	79	64 023	810
Annet	38	1 436	38

9 Klimaregnskap

9.1 Miljøfyrtårn sin klimastrategi

Det er mange virkemidler som blir presentert på markedet som skal bidra til reduksjon i klimagassutslippene, og det kan være vanskelig for en virksomhet å holde seg oppdatert og orientert i mengden av virkemidler som eksisterer. Gjennom en klimastrategi ønsker Stiftelsen Miljøfyrtårn å presisere ovenfor de sertifiserte virksomhetene og nettverk hva Stiftelsen Miljøfyrtårn regner som gode klimatiltak og hva Stiftelsen Miljøfyrtårn mener ikke bør være vesentlige virkemidler i virksomheten. Stiftelsen Miljøfyrtårn har satt seg mål om å være det mest benyttede miljøledelsessystemet for virksomheter som ønsker å redusere sin klima- og miljøbelastning.

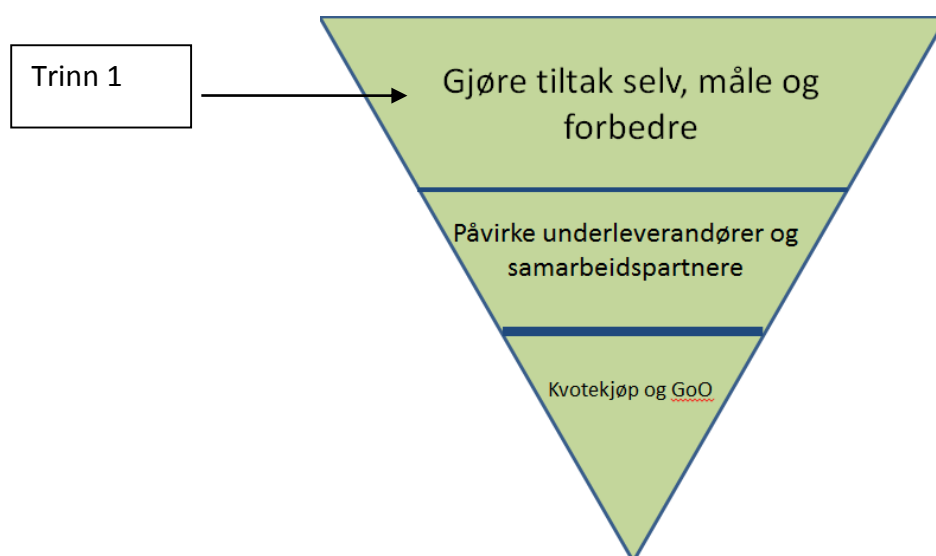
Klimastrategien beskriver de type tiltak Miljøfyrtårn mener en virksomhet bør gjennomføre for å redusere utslippene av CO₂. Tiltakene er konkretisert gjennom "krav til alle bransjer" og gjennom de bransjespesifikke kravene. For å få en oversikt over de største utslippskildene i den enkelte virksomhet har Stiftelsen Miljøfyrtårn utarbeidet en enkel klimakalkulator i Miljørapporten etter prinsippene i Greenhouse Gas Protocol (GHG)².

Under følger en redegjørelse for de prinsippene som Stiftelsen Miljøfyrtårn mener er viktige steg på veien for å redusere klimagassutslipp:

1. Få en oversikt over virksomhetens klimagassutslipp ved å bruke Miljørapporten. Stiftelsen Miljøfyrtårn tilbyr en enkel klimakalkulator som følger oppsettet i GHG protokollen.
2. Miljøfyrtårn sertifiserte virksomheter skal arbeide for å forbedre sine klimaprestasjoner med utgangspunkt i gassutslipp. Når virksomhet har fått en oversikt over klimagassutslippene, må virksomhet settes seg mål og utarbeide en handlingsplan med tiltak som evalueres gjennom årlig miljørapportering.
3. Virksomhetene bør finne tiltak som fører til faktiske og robuste forbedringer; tiltak som de og deres ansatte kan være oppriktig stolte av. Stiftelsen Miljøfyrtårn mener det er bedre å redusere de årlige utslippene moderat gjennom substansielle tiltak, f.eks. ENØK tiltak, enn å kjøpe seg en reduksjon. Hvis ambisjonen er å oppnå «klimanøytralitet», kan skuffelsen bli stor når dette ikke er mulig uten å kjøpe ulike instrumenter (klimakvoter, opphavsmerket strøm, o.l.) som i varierende grad skal kompensere for utslipp. Videre er det slik at kjøp av slike instrumenter i liten grad lar bedriften høste fruktene av den innovasjonen og de kostnadsbesparelsene som ofte følger av investeringer i substansielle tiltak.
4. Virksomhetene bør jobbe for å få sine underleverandører og samarbeidspartnere til å miljøsertifisere seg. Med miljøsertifisering mener vi miljøledelsessystemer som Miljøfyrtårn, EMAS og ISO-14001, jfr. Regjeringens Stortingsmelding 21 (2011 – 2012). Dette for å skape positive ringvirkninger slik at andre begynner med seg selv igjen, og jobber med miljø fra prinsipp 1 til 4 listet opp her.

² www.ghgprotocol.org

5. Kjøp av klimakvoter representerer kun en kompensasjon for eget utslipp. Miljøfyrtårn mener de viktigste virkemidlene for å bidra til reduksjon av klimagasser er reelle tiltak (se figur 47). Kjøp av opphavsmarkedet strøm (GoO) og kvoter anses ikke som et vesentlig virkemiddel i strategien. Klimakvoter og GoO kan komme som supplement dersom tiltakene ikke er tilstrekkelige for å nå målet man har satt seg. Stiftelsen Miljøfyrtårn vil understreke at kvotekjøp er en *kompensasjon* for eget utslipp, og det regnes ikke som et "miljøtiltak" i ordets rette forstand. Det oppfordres til varsomhet hvis ulike instrumenter likevel brukes. Hvis det benyttes ulike instrumenter anbefales anerkjente og sertifiserte høykvalitetsutgaver³.



Figur 47: Hvordan Stiftelsen Miljøfyrtårn rangerer ulike typer klimatiltak.

Flere norske virksomheter og kommuner setter seg som mål å bli «klimanøytrale». Ikke alle klarer å se effekten av egne handlinger i sitt mål om å oppnå klimanøytralitet for virksomheten i en større sammenheng. I stedet velges ofte isolerte handlinger som kun har moderat eller liten effekt på de samlede CO₂-utslippene.

I figur 46 ovenfor, fokuserer Miljøfyrtårn ikke på klimanøytralitet på delområder, men foreslår i stedet tiltak som har mening og faktisk effekt på klimagassutslippet til virksomheten. Miljøfyrtårn benytter seg ikke av begrepet klimanøytralitet i sin klimastrategi. Hvis en virksomhet ønsker å kommunisere at de er klimanøytrale må det gjøres ved å henvise til forbrukerrådets kriterier⁴.

9.2 Integriert klimakalkulator

Økt kunnskap om klima har ført til at mange virksomheter har et ønske om å kunne se effekten av egne tiltak. Stiftelsen Miljøfyrtårn har siden 2008 hatt en integriert klimakalkulator i miljørapporteringsystemet, og det har i årets resultatundersøkelse vært ønskelig å få frem CO₂ bidraget fra de sertifiserte virksomhetene.

³ For eksempel gullstandard CDM-kvoter.. <http://cdm.unfccc.int/about/index.html>

⁴ http://www.forbrukerombudet.no/asset/3539/1/3539_1.pdf

Det er utviklet flere typer klimakalkulatorer og Miljøfyrtårn har valgt å basere - klimakalkulatoren på klassifiseringen til Greenhouse Gas Protocol (GHG).

Omregningsfaktorene i klimakalkulatoren er utarbeidet av tidligere MISA (MiljøSystemAnalyse), nå Asplan Viak.

Klimakalkulatoren er en del av miljørapporten, og baserer seg på innrapportering av energi og transport. De ulike scopene i klimakalkulatoren er inndelt etter hvor utslippet foregår; i egen virksomhet eller hos andre virksomheter, og hvor stor innflytelse virksomheten har til å endre utslippene. En oversikt over inndeling av scope og faktorene som er inkludert i klimaregnskapet vises i Tabell 11.

Tabell 11: Oversikt over inndeling av scope i Miljøfyrtårn klimaregnskap i henhold til GHG protokollen

Scope 1	Forbruk	Faktor	Enhet	Utslipp
Olje	X L	2,68	kg CO2 pr L	tonn CO2
Gass	X Nm3	2,31	kg CO2 pr Nm3	tonn CO2
Bioenergi	X kWh	0,15	kg CO2 pr kWh	tonn CO2
Bensin	X L	2,32	kg CO2 pr L	tonn CO2
Diesel	X L	2,66	kg Co2 pr l	tonn CO2
				sum tonn CO2 Scope 1
Scope 2				
Elektrisitet	X mWh	196	kg CO2 pr mWh	tonn CO2
Fjernvarme	X mWh	176	kg CO2 pr mWh	tonn CO2
				sum tonn CO2 Scope 2
Scope 3				
Olje	X L	0,5	kg CO2 pr L	tonn CO2
Gass	X Nm3	0,45	kg CO2 pr Nm3	tonn CO2
Bioenergi	X kWh	0,04	kg CO2 pr kWh	tonn CO2
Bensin	X L	0,51	kg CO2 pr L	tonn CO2
Diesel	X L	0,44	kg Co2 pr l	tonn CO2
Flyreiser	X tonn CO2			tonn CO2
Flyreiser i Norden	X reiser	158	kg CO2 pr reise	tonn CO2
Flyreiser i Europa	X reiser	261	kg CO2 pr reise	tonn CO2
Flyreiser i verden	X reiser	2112	kg CO2 pr reise	tonn CO2
				sum tonn CO2 Scope 3

De direkte utslippene omfatter utslipp fra egne kjøretøy (transport) og en produksjon av energi til oppvarming (Scope 1). Indirekte utslipp omfatter utslipp fra produksjon av elektrisitet og fjernvarme (kategorisert som Scope 2 i GHG protokollen) samt alle utslipp knyttet til å produsere de varer og tjenester som virksomheten konsumerer (Scope 3). Se vedlegg 2 for illustrasjon av Scope 1, 2 og 3.

Det er bare en liten fraksjon av de indirekte utslippene (Scope 3) som er inkludert i klimaregnskapet, til tross for at denne ofte er den største bidragsyteren til klimagassutslippet for de fleste virksomheter. Avfall og innkjøp, som begge tilhører Scope 3, holdes utenfor klimaregnskapet for å holde et enkelt og gjennomførbart klimaregnskap for

virksomhetene, og for å fokusere på de områdene hvor det umiddelbart er lettest å øve innflytelse for. Stiftelsen Miljøfyrtårn oppfordrer virksomheter som har ressurser og mulighet til det, om å kartlegge sine Scope 3 (innkjøp av varer og tjenester) utslipp, for å få et fullstendig klimaregnskap.

9.3 Samlet CO₂-utslipp

Basert på innrapportert data på transport og energi er det generert et klimaregnskap for alle Miljøfyrtårnvirksomhetene som rapporterte i 2013. Det totale utslippet CO₂ er 577 261,28 tonn som vist i klimaregnskapet som er presentert i Figur 47. Scope 1 og 2 står for 88,7 % av de totale utslippene.

2013

Scope 1						
Olje	4 547 119	liter	x	2,68 kg CO ₂ /liter		12 186,28 tonn
Gass	4 284 345	Nm ³	x	2,31 kg CO ₂ /Nm ³		9 896,84 tonn
Bioenergi	6 198 500	kWh	x	0,15 kg CO ₂ /kWh		941,55 tonn
Bensin	7 802 150	liter	x	2,32 kg CO ₂ /liter		18 100,99 tonn
Diesel	58 215 992	liter	x	2,66 kg CO ₂ /liter		154 854,54 tonn
Gass (drivstoff)	132 706	liter	x	2,31 kg CO ₂ /liter		306,55 tonn
E85	27 319	liter	x	0,40 kg CO ₂ /liter		10,90 tonn
				Sum scope 1		196 297,65 tonn
Scope 2						
Elektrisitet	1 411 326	MWh	x	196 kg CO ₂ /MWh		276 619,90 tonn
Fjernvarme	224 653	MWh	x	176 kg CO ₂ /MWh		39 538,97 tonn
				Sum scope 2		316 158,87 tonn
Scope 3						
Olje	4 547 119	liter	x	0,50 kg CO ₂ /liter		2 282,65 tonn
Gass	4 284 345	Nm ³	x	0,45 kg CO ₂ /Nm ³		1 927,96 tonn
Bioenergi	6 198 500	kWh	x	0,04 kg CO ₂ /kWh		258,48 tonn
Bensin	7 802 150	liter	x	0,51 kg CO ₂ /liter		3 979,10 tonn
Diesel	58 215 992	liter	x	0,44 kg CO ₂ /liter		25 615,04 tonn
Gass (drivstoff)	132 706	liter	x	0,45 kg CO ₂ /liter		59,72 tonn
E85	27 319	liter	x	0,07 kg CO ₂ /liter		1,80 tonn
Flyreiser Norden	99692	reiser	x	158 kg CO ₂ /reise		15 751,34 tonn
Flyreiser Europa	18638	reiser	x	261,00 kg CO ₂ /reise		4 860,79 tonn
Flyreiser Verden	4767	reiser	x	2 112 kg CO ₂ /reise		10 067,90 tonn
				Sum scope 3		64 804,77 tonn
				Totalt CO₂ utslipp		577 261,28 tonn

Figur 48: Samlet CO₂ utslipp for sertifiserte virksomheter, 2013

10 Oppsummering

Resultatundersøkelsen 2013 baserer seg på innrapportert data fra 3 706 virksomheter og viser utviklingen i prestasjoner innenfor områdene sykefravær, energibruk, avfallsmengder og –sortering, innkjøp og transport. I tillegg er det gjennomført en benchmarking for å se nærmere på prestasjonene til virksomhetene innenfor bransjene kontorvirksomhet, barnehage, butikk, skole og hotell. 15% av virksomhetene har ikke miljørapportert i 2013. Dette skyldes hovedsakelig virksomheter som har sykdom, omorganisering, eller at virksomheten vurderer å tre ut av ordningen. Virksomheter som skal sertifiseres eller resertifiseres må ha levert miljørapport.

10.1 Sykefravær

Sykefraværet er i 2013 redusert til 5,9 %, sammenlignet med 6,1 % i 2012. Sykefraværet blant de sertifiserte virksomhetene var i 2013 5,86 %. De samme trendene som tidligere års undersøkelser påpeker er også gjeldende når en ser på sykefraværet for de ulike bransjegruppene og fordelt på virksomhetens størrelse, der en ser en sammenheng mellom størrelse og bransje, og sykefraværet. Sammenlignet med et landsgjennomsnitt fra SSB presterer Miljøfyrtårnvirksomhetene bedre enn ikke-sertifiserte virksomheter. Når en sammenligner bransjegruppene er det virksomhetene innenfor industri og helse- og sosialtjenester som ikke har et lavere sykefravær enn landsgjennomsnittet.

10.2 Energibruk

Det totale energibruken er på sitt laveste nivå i løpet av de fire siste årene, det samme gjelder for spesifikke energibruket når en ser på et likt utvalg på 1522 virksomheter. 54 % av virksomhetene reduserte energibruket sitt fra 2011 til 2012. Innrapporteringene fra virksomhetene er ikke graddagskorrigerte, og svingningene i forbruket vil derfor påvirkes av svingninger i utetemperatur fra år til år. Kapittel 4 inneholder også en sammenligning av de gjennomsnittlige prestasjonene til bransjegrupperingene.

10.3 Avfallssortering

Resultatundersøkelsen for 2013 viser at sorteringsgraden for de rapporterende virksomhetene synker fra 2012 til 2013, mens den totale avfallsmengden går opp i samme periode. Om grunnen til lavere sorteringsgrad henger sammen med at mer avfall går til forbrenning, kan ikke sees ut fra Resultatundersøkelsen 2013, men det kan diskuteres om virksomheter får en mer passiv holdning til sortering der restavfallet går til forbrenning. Det kan også være at de endringene som er gjort i miljørapporten har gjort at virksomheter rapporterer mindre eller mer riktig i 2013 enn årene før, men det er for tidlig å konkludere på i hvilken retning endringene har gitt utslag sammenliknet med tidligere år.

At det totale avfallet går opp fra 2012 til 2013 henger sammen med bygge- og anleggsbransjens prosjekter. Dette vises i Figur 19 hvor det er sett på de forskjellige bransjers bidrag til det totale avfallet. Den samme figuren viser at det for 2011 og 2013 rapporteres tilnærmet like tall fra bygge- og anleggsbransjen, mens det for de resterende bransjene går samlet ned. Ut fra det kan det leses at virksomhetenes totale tiltak for å redusere avfallet ser ut til å ha effekt.

10.4 Innkjøp

Innkjøp er en av de mest effektive virkemidlene virksomhetene har for å bidra til et bedre miljø, men undersøkelsen viser at dette er et av de områdene hvor virksomhetene har minst oversikt over prestasjonene sine. Det er en nedgang på 119 virksomheter som har rapportert på et av områdene i forhold til 2012. Det er en positiv vekst i andel miljømerkede produkter til egen drift, både i antall virksomheter som rapportert og økt antall miljømerkede produkter pr. virksomhet. Tilsvarende trend finner man også på økologiske produkter. Det er en nedgang i andel miljømerkede produkter for videresalg. Å rapportere på % andel miljømerkede produkter av innkjøpsvolum viser seg å være vanskelig. Det er en sterk nedgang i antall virksomheter som har rapportert på denne indikatoren. Dette skyldes sannsynligvis at det i årets innrapporteringskjemaet er et alternativ som kan brukes fremfor å rapportere antall produkter. Av de som har rapportert så er det en positiv utvikling.

10.5 Utslipp

I miljørapporten rapporterer virksomhetene drivstofforbruk, antall flyreiser og videokonferanser. Totalt sett er drivstofforbruket blant virksomhetene økt fra 2011 til 2013. Til sammen er det gjennomført 123 018 flyreiser av 1 096 virksomheter. Kontorvirksomhetene flyr mest med et gjennomsnitt på 192,2 per virksomhet. Det er i løpet av 2013 gjennomført 273 784 webmøter av 1 148 virksomheter.

10.6 Klima

Økt kunnskap om klima har ført til at mange virksomheter har et ønske om å kunne se effekten av egne tiltak. Og det har i årets resultatundersøkelse vært ønskelig å få frem CO₂ bidraget fra de sertifiserte virksomhetene. Miljøfyrtårn har valgt å basere CO₂-kalkulatoren på klassifiseringen til Greenhouse Gas Protocol (GHG).

Basert på innrapportert data på transport og energi er det generert et klimaregnskap for alle Miljøfyrtårnvirksomhetene som rapporterte i 2013, 4339 virksomheter. Det totale utslippet CO₂ er 577 261,28 tonn.

Referanser

- Statistisk sentralbyrå (2014) Tabell: 07869: Sykefravær for arbeidstakere, etter kjønn, næring (SN2007) og type sykefravær (prosent) Arbeidsmiljø, sykefravær. Hentet 01.11.2014 fra <https://www.ssb.no/statistikkbanken/selectvarval/Define.asp?subjectcode=&ProductId=&MainTable=SykefravaerAar&nvl=&PLanguage=0&nyTmpVar=true&CMSSubjectArea=arbeid-og-lonn&KortNavnWeb=sykefratot&StatVariant=&checked=true>
- Greenhouse Gas Protocol (GHG), www.ghgprotocol.org
- Gullstandard CDM-kvoter <http://cdm.unfccc.int/about/index.html>
- Forbrukerombudet http://www.forbrukerombudet.no/asset/3539/1/3539_1.pdf
- http://www.co2focus.com/energi_klimaregnskap.html

Vedlegg 1: Standardoppsett for innrapportering

Miljørapport 2013

Byggmester Bjarne AS

Miljørapportering er et viktig verktøy i miljøledelse. Gjennom miljørapportering kan bedriften vise at den jobber systematisk for et bedre arbeidsmiljø og et renere ytre miljø. For mer utfyllende informasjon om hva miljørapportering er, se [veileder for miljørapportering](#)

For hvert spørsmål vil du få opp hjelpetekst når du klikker i feltet.

Finn frem i Miljørapport 2013

Systemkrav Arbeidsmiljø Innkjøp Energi

Transport Avfall Klimaregnskap

Gjennomførte tiltak Handlingsplan

Lagre Ferdig, lever rapporten!

Sist lagret 08:38

Systemkrav

Omsetning

millioner kroner (eksklusiv mva.)

Antall årsverk for rapporteringsåret

(Gjennomsnitt for året)

Kommentarer

BB hadde i 2013 en omsetning på 135,2 millioner. Sammenlignet med 2012 har BB hatt en økning i omsetningen på 4 %. I løpet av 2013 har antallet ansatte økt fra 53 til 59.

For hvert spørsmål vil du få opp hjelpetekst når du klikker i feltet.

Systemkrav

Omsetning

For offentlige virksomheter er det sum driftsutgifter (eksklusive avskrivninger) som registreres. For private virksomheter er det omsetning

millioner kroner (eksklusiv mva.)

Forrige rapport: 130,00 millioner kroner (eksklusiv mva.)

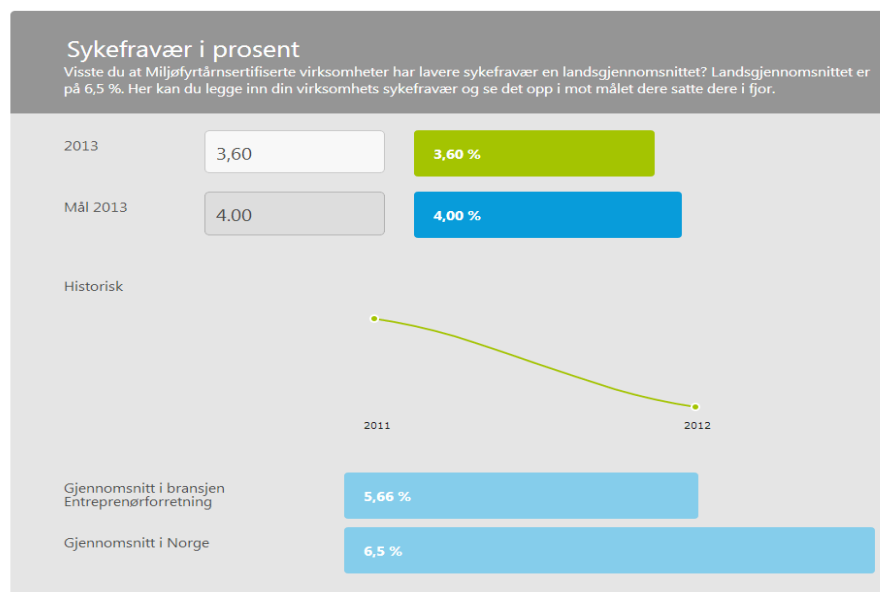
Antall årsverk for rapporteringsåret

(Gjennomsnitt for året)

Kommentarer

BB hadde i 2013 en omsetning på 135,2 millioner. Sammenlignet med 2012 har BB hatt en økning i omsetningen på 4 %. I løpet av 2013 har antallet ansatte økt fra 53 til 59.

Arbeidsmiljø



Kommentarer

Sammenlignet med året 2012 har det vært en nedgang i sykefraværet med 1,4 % i 2013. Nedgangen i sykefraværet skyldes en reduksjon i langtidsfraværet. Av det totale sykefraværet utgjorde korttidsfraværet kun 0,7 %.

Innkjøp

Visste du at det offentlige og private gjør innkjøp for flere hundre milliarder kroner årlig? Klare miljøkrav og -kriterium resulterer i kjøp av varer og tjenester som belaster miljøet mindre; mindre ressursbruk, mindre energibruk, mindre avfall og mindre bruk av helse- og miljøskadelige kjemikalier.

Antall miljømerkede produkter til egen drift (Svanen/EU-blomsten og Bra Miljøval)

Bransjekrav 16

Antall leverandører som er miljøsertifiserte (ISO/EMAS, Svanen, Blomsten eller Miljøfyrtårn)

Bransjekrav 17

Antall økologiske varer til egen drift (Debio/Ø-merket)

Bransjekrav 16

Ønsker dere å registrere deres miljøvennlige innkjøp i prosentandel?

 Nei

Har dere produkter for videresalg til markedet?

 Nei

Energi

Visste du at bygningsmassen står for omtrent 40 prosent av Norges totale energibruk? Potensialet for å redusere energibruk og utslipp av klimagasser innenfor bygg er stort, og det lønner seg å investere i energieffektiviseringstiltak.

Energibruk **0** kWh

Velg kilder

Oppvarmet areal i kvadratmeter

Oppvarmet areal betyr alt areal som blir tilført varme slik at temperaturen kan holdes over 15 grader eller at det blir tilført kjøling.

|

Bransjekrav 22

Hvilken energikarakter har bygget ditt?

Bransjekrav 23

Ingen A B C D E F G

Hvilken oppvarmingskarakter har bygget ditt?

Bransjekrav 23

mørkegrønn lysegrønn gul oransje rød

Energi

Visste du at bygningsmassen står for omtrent 40 prosent av Norges totale energibruk? Potensialet for å redusere energibruk og utslipp av klimagasser innenfor bygg er stort, og det lønner seg å investere i energieffektiviseringstiltak.

Energibruk **55344** kWh

Velg kilder

Elektrisk


29199 kWh

Fjernvarme

26145 kWh

Oppvarmet areal i kvadratmeter

255

 Energibruk pr kvadratmeter

217.04 kWh



Forrige rapport: 221 kWh

Gjennomsnitt Entreprenørforretning: 100,89 kWh

Transport

Visste du at utslipp av klimagasser fra transport har økt med 30 prosent de siste ti årene, og utgjør nå 32 prosent av de samlede klimagassutslippene i Norge. Veitrafikken er den største utslippskilden. Overgang til mer miljøvennlige transportmåter, tekniske tiltak og tiltak for å redusere transportbehovet kan bidra til å redusere utslippene. Drivstoffkalkulator til hjelp i utregning av drivstofforbruk: <https://rapportering.miljofyrtn.no/Transport/Drivstoffkalkulator.xlsx>

Sum drivstofforbruk **21975** liter

Velg kilder

Bensin


3432 liter

Diesel

18543 liter

Antall kjørte kilometer

284288

 Drivstofforbruk pr kilometer

0.08 liter

Forrige rapport: 0 liter

Kildesortert avfall **775108** kilo

Velg kilder

Papp og papir (løst i beholder)

3950 kilo liter

Emballasjeplast og annen mykplast

155 kilo liter

Glass og metall

9500 kilo liter

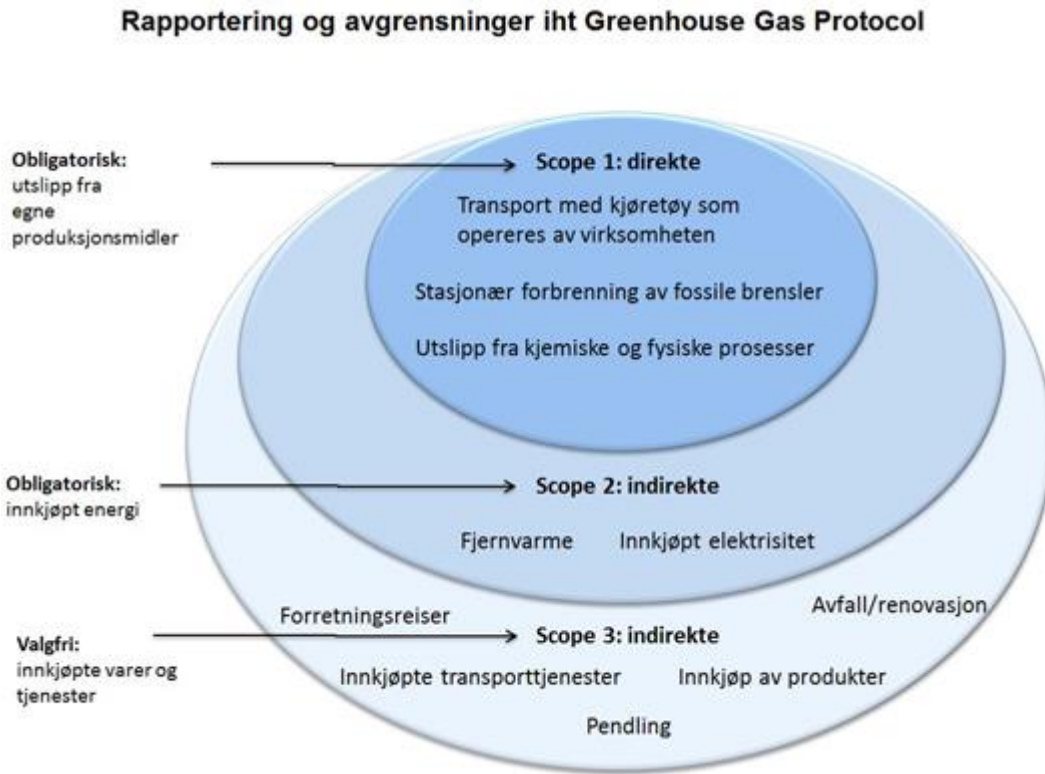
Trevirke

179550 kilo liter

Elektronisk avfall

15080 kilo liter

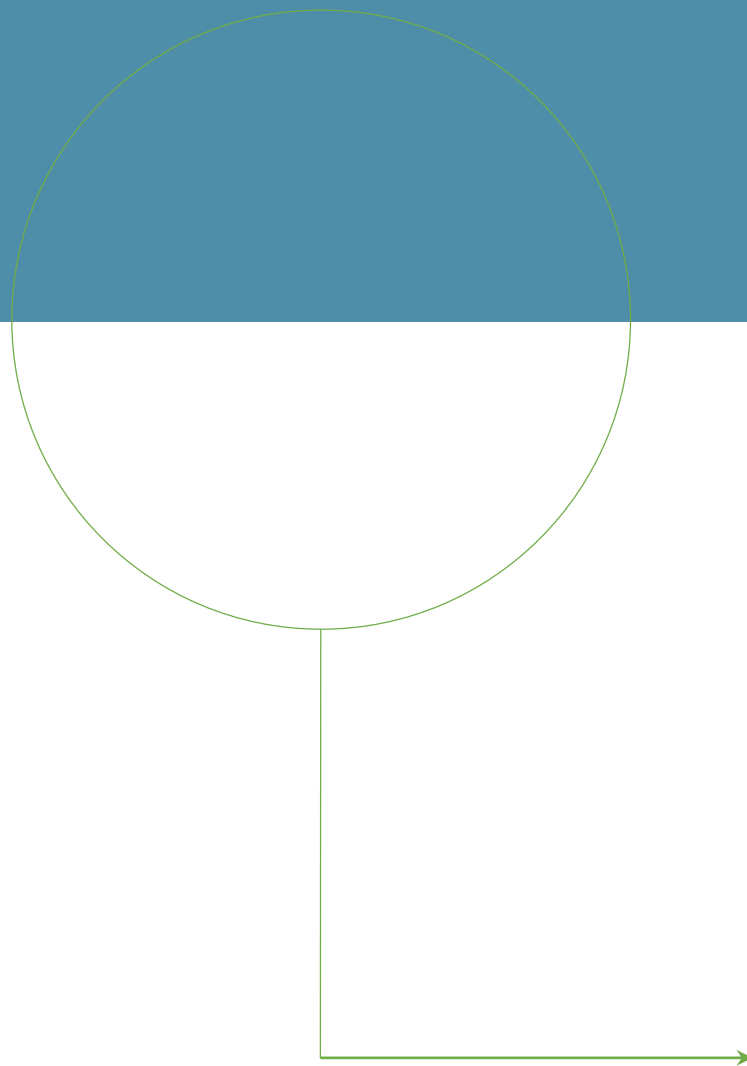
Vedlegg 2: Illustrasjon av Scope 1,2 og 3



Figur1. Kilde: CO2focus⁵

⁵ http://www.co2focus.com/energi_klimaregnskap.html

<http://www.ntnu.edu/sustainability>



NTNU – Trondheim
Norwegian University of
Science and Technology